



BOSCH



Register your
new device on
MyBosch now and
get free benefits:
[bosch-home.com/
welcome](https://bosch-home.com/welcome)

Universal kitchen machine

MUM5X....

| | | | |
|-------------|-------------------------|------------------------------|----|
| [ro] | Manual de utilizare | Robot de bucătărie universal | 9 |
| [bg] | Ръководство за употреба | Универсален кухненски робот | 20 |

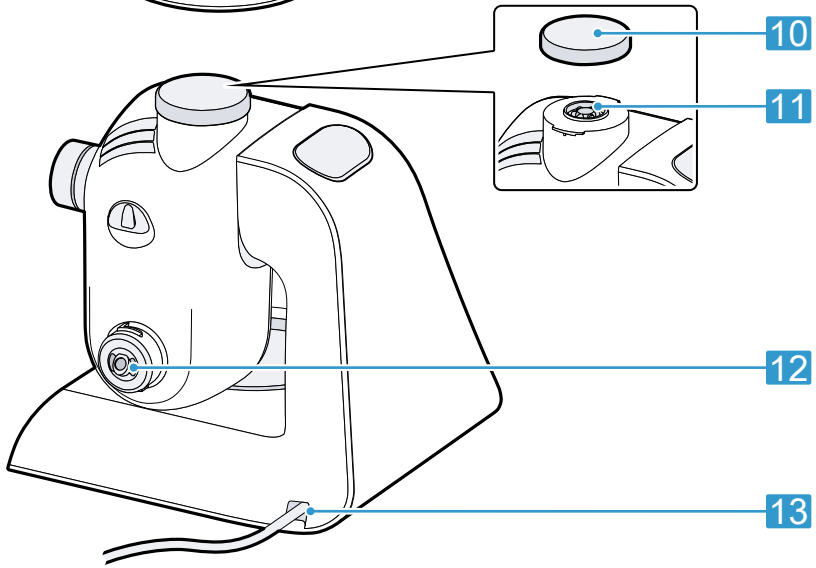
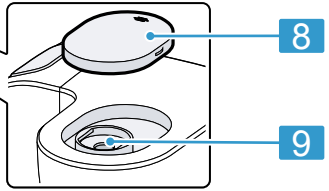
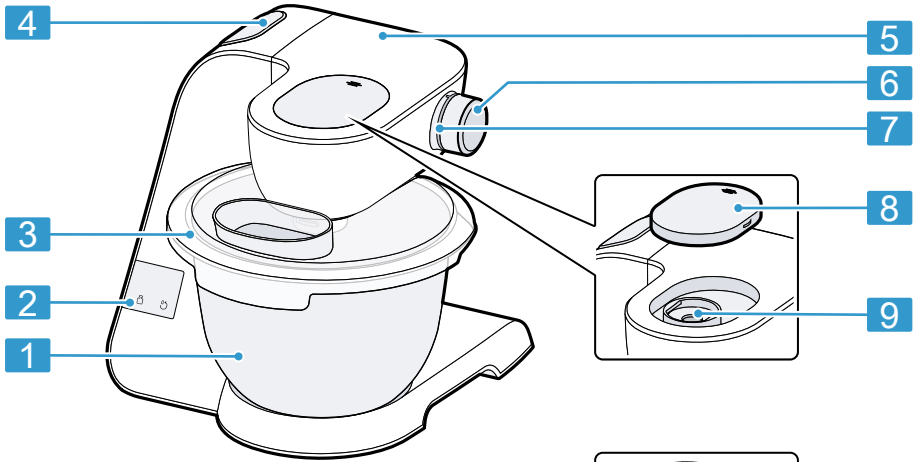


<https://digitalguide.bsh-group.com?mat-no=8001179243>



[ro] Scanați codul QR sau accesați site-ul web pentru a obține mai mult recomandări privind utilizarea. Acolo veți găsi mai multe informații privind aparatul dumneavoastră sau accesoriile.

[bg] Сканирайте QR кода или посетете уебстраницата, за да отворите разширените указания за използването. Там ще откриете допълнителна информация за Вашия уред или принадлежност.



17



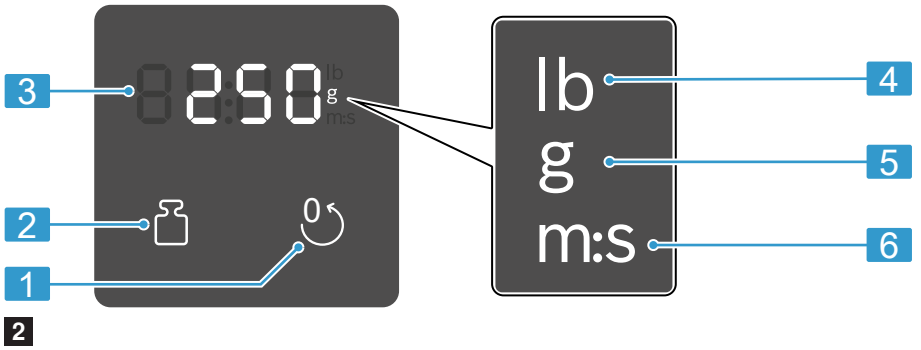
16



15

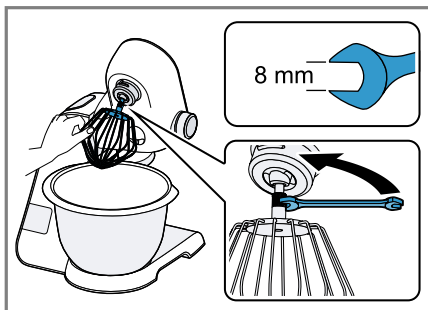


14

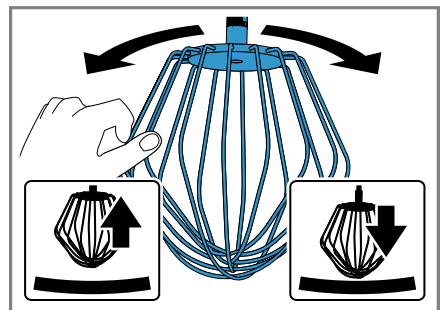


| | | | | | |
|--|-----|---|-----|-----|-----|
| | | | | | |
| | | | | | |
| | 1-7 | 1 | 3-7 | 5-7 | 5-7 |
| | | | | | |
| | 1-5 | | 3-5 | M | 5-7 |
| | | | | | |
| | 1-5 | | 7 | M | |
| | | | | | |
| | 1-3 | | 3-5 | 3-7 | |

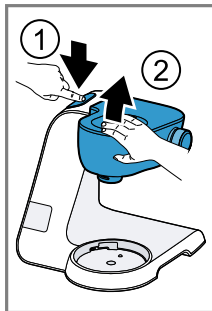
3



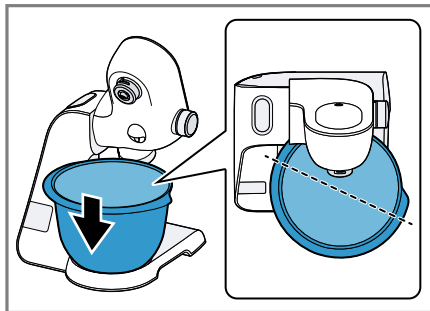
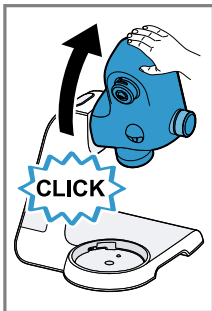
4



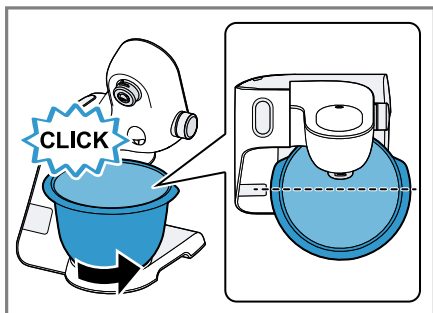
5



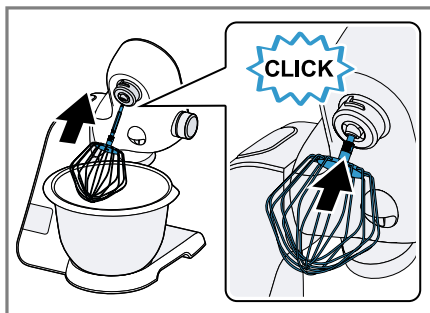
6



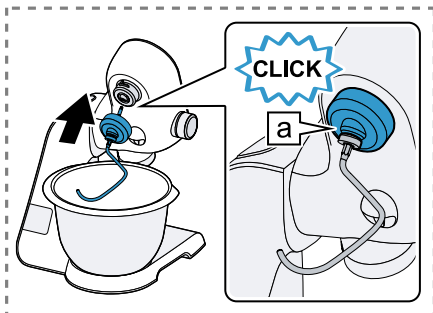
7



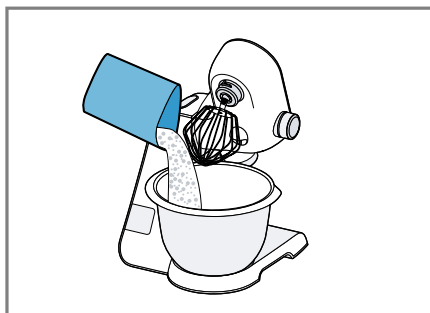
8



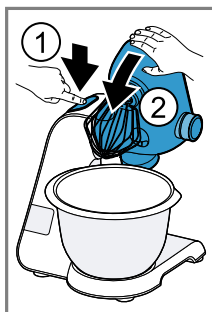
9



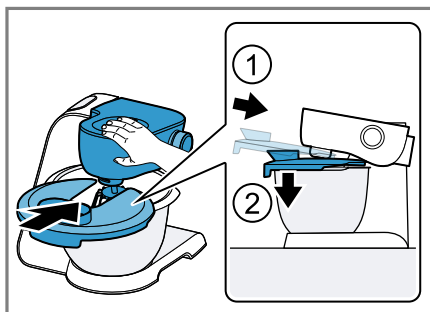
10



11



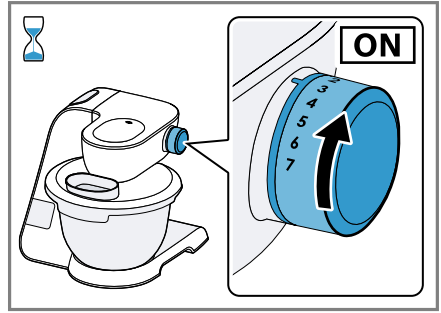
12



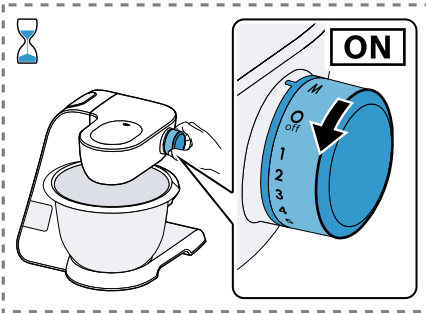
13



14



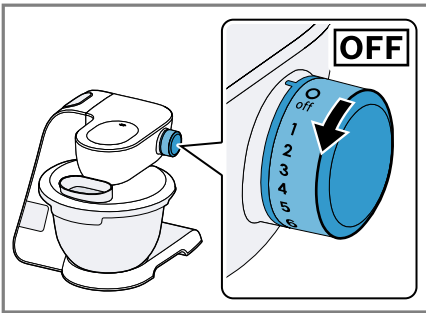
15



16



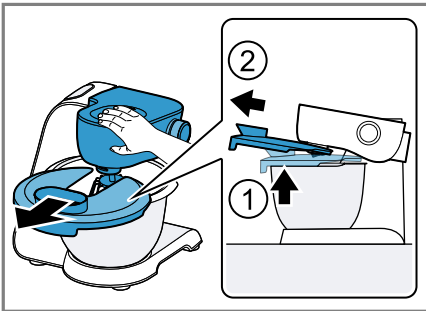
17



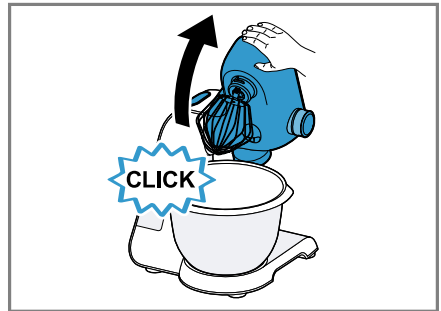
18



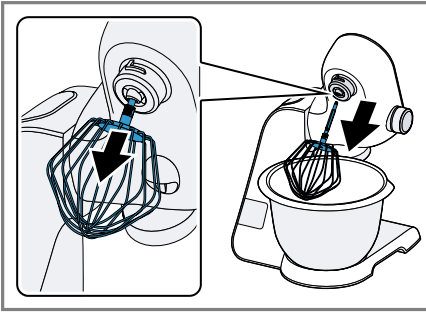
19



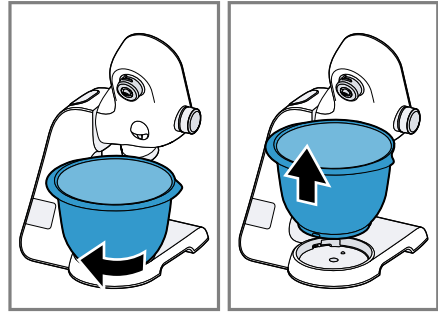
20



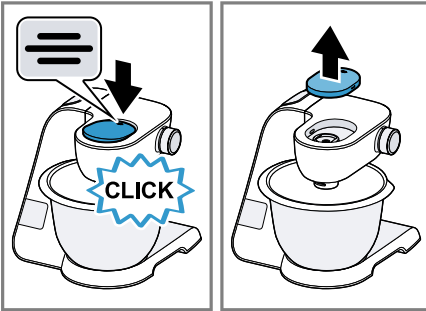
21



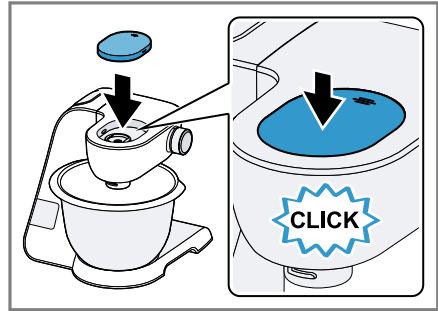
22



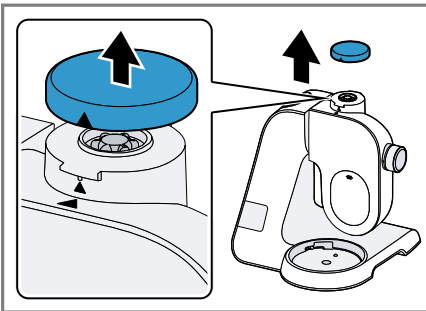
23



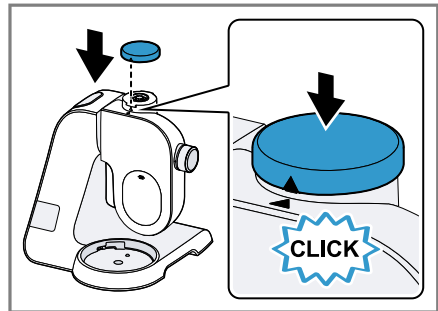
24



25



26



27

| | ✓ | ✗ | ✗ | ✗ | ✗ |
|--|---|---|---|---|---|
| | ✓ | ✓ | ✓ | ✓ | ✓ |
| | ✓ | ✓ | ✓ | ✓ | ✓ |

28

| | | | MIN-MAX | 1-7 / M | 00:00 |
|--|-------------|--|---------------------|-----------------|--------------------------|
| | 4-8°C | | 100-600 ml | 7 | 1-6 min |
| | 21-25°C | | 1-8 x | 7 | 4-6 min |
| | | | Σ 550-2700 g | 1 ----- 5 | 30 s ----- 4-6 min |
| | | | Σ 350-550 g | 1 ----- 3 | 30 s ----- 3-6 min |
| | | | Σ 560-1100 g | 1 ----- 3 | 30 s ----- 5-6 min |
| | | | 350-1000 g | 1 ----- 3 | 30 s ----- 6-7 min |
| | | | 350-1000 g | 1 ----- 3 | 30 s ----- 4-5 min |

29



Siguranța

- Citiți cu atenție acest manual.
- Țineți cont de instrucțiunile suplimentare atunci când utilizați accesoriile din pachetul de livrare sau opționale.
- Păstrați instrucțiunile, precum și informațiile producătorului în vederea utilizării ulterioare sau înmânării acestora următorului proprietar.
- Nu este permisă punerea în funcțiune a aparatului dacă acesta a fost deteriorat în timpul transportului.

Utilizați acest aparat numai:

- împreună cu piesele și accesoriile originale.
- pentru amestecarea, frământarea și baterea alimentelor.
- pentru utilizările suplimentare care sunt descrise în instrucțiunile accesoriilor incluse în pachetul de livrare sau ale celor opționale.
- pentru cantități și durate uzuale de procesare.
- sub supraveghere.
- în locuința proprie și în încăperi închise din mediul casnic, la temperatura camerei.
- până la o înălțime de 2000 m deasupra nivelului mării.

Deconectați aparatul de la rețeaua de alimentare cu energie electrică atunci când:

- nu folosiți aparatul.
- nu supravegheați aparatul.
- asamblați aparatul.
- dezamblați aparatul.
- curățați aparatul.
- vă apropiați de piesele aflate în rotație.
- înlocuiți accesoriile.
- vă confrunțați cu o defecțiune.

Acest aparat poate fi utilizat de persoane cu capacități fizice, senzoriale sau mentale reduse sau fără experiență și/sau cunoștințe, dacă sunt supravegheate sau au fost instruite în legătură cu utilizarea în siguranță a aparatului și au înțeles pericolele care rezultă din aceasta.

Copiii nu trebuie lăsați să se joace cu aparatul.

Curățarea și întreținerea aparatului nu trebuie să fie efectuate de copii decât sub supraveghere.

Acest aparat nu trebuie utilizat de copii. Copiii trebuie ținuti la distanță de aparat și de cablul de alimentare electrică al acestuia.

- ▶ Nu utilizați niciodată un aparat deteriorat.
- ▶ Nu utilizați un aparat care are suprafața cu fisuri sau spartă.
- ▶ Nu trageți niciodată de cablul de alimentare electrică pentru a deconecta aparatul de la rețeaua de alimentare electrică. Scoateți întotdeauna din priză ștecherul cablului de alimentare electrică.
- ▶ Dacă aparatul sau cablul de alimentare electrică este deteriorat, scoateți imediat ștecherul din priză sau decuplați siguranța din cutia cu siguranțe.
- ▶ Contactați unitatea de service abilitată. → *Pagina 19*
- ▶ Aparatul se va conecta și utiliza numai conform datelor de pe plăcuța cu date tehnice.
- ▶ Numai personalul de specialitate are permisiunea de a efectua lucrări de reparații la nivelul aparatului.
- ▶ La reparația aparatului trebuie utilizate numai piese de schimb originale.
- ▶ Dacă se deteriorează cablul de racordare la rețea al acestui aparat, acesta trebuie înlocuit de către producător, de către serviciul său pentru clienți sau de către o persoană calificată în mod similar, pentru a evita pericolele.
- ▶ Nu cufundați niciodată aparatul sau cablul de alimentare de la rețea în apă sau nu le curățați în mașina de spălat vase.
- ▶ Utilizați aparatul numai în spații închise.
- ▶ Nu expuneți niciodată aparatul la căldură și umiditate excesive.
- ▶ Nu utilizați pentru curățarea aparatului aparate de curățat cu jet sub presiune sau cu jet de abur.
- ▶ Cablul de alimentare electrică nu trebuie să intre niciodată în contact cu surse de căldură sau cu componentele fierbinți ale aparatului.
- ▶ Cablul de alimentare electrică nu trebuie să intre niciodată în contact cu vârfuri sau muchii ascuțite.
- ▶ Nu este permisă îndoirea, strangularea sau modificarea cablului de alimentare electrică.
- ▶ Nu așezați aparatul niciodată pe sau în apropiere de suprafețe fierbinți.

- ▶ Nu țineti mâinile, părul, îmbrăcămintea și alte ustensile în apropierea pieselor care se rotesc.
- ▶ Montați și scoateți ustensilele și accesoriile numai când mecanismul de acționare este oprit și aparatul este decuplat.
- ▶ Înainte de schimbarea ustensilelor sau a curățării opriți aparatul și deconectați-l de la rețea.
- ▶ Utilizați ustensilele numai cu castronul montat, capacul aplicat și capacele de protecție ale sistemului de acționare puse.
- ▶ În timpul prelucrării nu deschideți niciodată brațul pivotant.
- ▶ Piese care prezintă rupturi sau alte deteriorări sau care nu sunt fixate corect vor fi schimbate cu piese de schimb originale.
- ▶ La coborârea brațului rotitor nu introduceți mâna în castron.
- ▶ Nu lăsați copii în apropierea ambalajului.
- ▶ Nu lăsați copii să se joace cu materialul de ambalaj.
- ▶ Nu lăsați copii în apropierea pieselor mici.
- ▶ Nu lăsați copii să se joace cu piesele mici.
- ▶ Respectați indicațiile privind curățarea.
- ▶ Curățați înainte de fiecare utilizare suprafețele care intră în contact cu alimentele.

Evitarea deteriorărilor

- ▶ Nu utilizați concomitent mecanisme de acționare diverse.
- ▶ Nu utilizați niciodată aparatul mai mult decât este necesar.
- ▶ Nu lăsați niciodată aparatul să funcționeze în gol.
- ▶ Nu utilizați niciodată piesele și accesoriile originale pentru alte aparate.
- ▶ Nu depășiți cantitățile maxime de prelucrare.
- ▶ Înainte de utilizare verificați să nu fie corpuri străine în castron și îndepărtați-le.
- ▶ Nu așezați aparatul pe suprafețe mobile sau care produc vibrații.

Cunoașterea

Prezentare generală

După despachetare verificați ca livrarea să fie completă și ca toate piesele să nu prezinte eventuale deteriorări din transport.




→ Fig. 1

| | |
|----|---|
| 1 | Castronul pentru amestecat din oțel inoxidabil |
| 2 | Panoul de comandă |
| 3 | Capac cu canal de alimentare integrat |
| 4 | Tastă de deblocare pentru brațul rotitor |
| 5 | Braț rotitor |
| 6 | Comutatorul rotativ |
| 7 | Inel iluminat |
| 8 | Capac de protecție pentru mecanismul de acționare 2 |
| 9 | Sistemul de acționare 2 |
| 10 | Capac de protecție pentru mecanismul de acționare 3 |
| 11 | Sistemul de acționare 3 |
| 12 | Sistem principal de acționare |
| 13 | Păstrarea cablului |

ro Cunoașterea

| | |
|----|----------------------------------|
| 14 | Palete de frământare |
| 15 | Tel pentru bătut Profi |
| 16 | Palete de amestecare Profi Flexi |
| 17 | Geantă de depozitare |

Simboluri

| Simbol | Descriere |
|--|--|
|  | Marcaj pe capacul de protecție pentru sistemul de acționare 2 |
|  | Marcaj de plasare pe capacul de protecție pentru sistemul de acționare 3 |
|  | Marcaj de poziție pe sistemul de acționare 3 |

Comutatorul rotativ

| Simbol | Descriere |
|--------|--|
| O/off | Oprirea preparării |
| 1 | Viteză redusă |
| 7 | Viteza cea mai mare |
| M | Comutare de moment: cea mai mare viteză atât timp cât comutatorul rotativ este menținut în această poziție |

Recomandare: În timpul prelucrării puteți oricând să modificați viteza sau să întrerupeți prelucrarea.

Inel iluminat

| Stare | Descriere |
|------------------------|--|
| se aprinde | Aparatul funcționează corect. |
| se aprinde intermitent | <ul style="list-style-type: none">Un sistem de siguranță este activat.Există o defecțiune a aparatului. |
| nu se aprinde | <ul style="list-style-type: none">Aparatul nu este alimentat cu curent electric.Există o defecțiune a aparatului. |

Recomandare: Mai multe informații găsiți aici:

→ "Sisteme de siguranță", Pagina 13



→ "Remediați defecțiunile", Pagina 17

Panoul de comandă

→ Fig. 2

| | |
|---|---|
| 1 | Tasta de resetare |
| 2 | Tasta cântar |
| 3 | Display-ul |
| 4 | Simbol greutatea în livre |
| 5 | Simbol greutatea în grame |
| 6 | Simbol pentru timp în minute și secunde |

Taste pentru funcții

| Simbol | Funcție |
|---|---|
|  | Pornirea și oprirea cântarului. |
|  | <ul style="list-style-type: none">Resetați cântarul.Resetați temporizatorul. |

Notă: Operați tastele cu degetele și fără mănuși de bucătărie. Nu puteți opera tastele cu obiecte, de ex. cu lingura de lemn.

Display-ul

Pe display sunt afișate valorile și mesajele cu privire la starea de funcționare.

Notă: Dacă într-un anumit timp nu s-a efectuat nicio acțiune de operare display-ul se oprește automat. Pentru a activa display-ul din nou apăsați o tastă sau porniți prelucrarea.

Braț rotitor, sisteme de acționare și recomandări cu privire la viteză

Când se apasă tasta de deblocare, brațul pivotant se poate mișca în poziția dorită. Brațul rotitor trebuie bine fixat în fiecare poziție de lucru.

Respectați recomandările cu privire la viteză din tabel.

→ Fig. 3

Notă: Brațul rotitor este echipat cu funcția EasyArm Lift. Această funcție susține mișcarea brațului rotitor în sus.

Ustensile

Cârligul pentru frământat este dotat cu un capac de protecție detașabil pentru a proteja sistemul de acționare de impurități.

| Ustensile | Utilizare |
|---|--|
|  | <p>Paleta de frământare</p> <ul style="list-style-type: none"> Frământarea aluatului de ex., aluat dospit, aluat de pâine, aluat pentru pizza, aluat pentru paste făinoase, aluat de patiserie. Încorporarea de ingrediente în aluat, cum ar fi de ex., semințele. |
|  | <p>Paleta de amestecare Profi Flexi</p> <ul style="list-style-type: none"> Prepararea aluatului, de ex. aluat pentru prăjituri, tarte de fructe. Încorporarea de ingrediente în aluat, cum ar fi de ex., stafidele sau bucățele de ciocolată. |
|  | <p>Tel pentru bătut Profi</p> <ul style="list-style-type: none"> Batera albușului spumă sau prepararea de frișcă (cu conținut minim de 30 % grăsimi). Prepararea de aluaturi ușoare, de ex., aluaturi de biscuiți. |



- Paleta de frământare
- Frământarea aluatului de ex., aluat dospit, aluat de pâine, aluat pentru pizza, aluat pentru paste făinoase, aluat de patiserie.
 - Încorporarea de ingrediente în aluat, cum ar fi de ex., semințele.



- Paleta de amestecare Profi Flexi
- Prepararea aluatului, de ex. aluat pentru prăjituri, tarte de fructe.
 - Încorporarea de ingrediente în aluat, cum ar fi de ex., stafidele sau bucățele de ciocolată.



- Tel pentru bătut Profi
- Batera albușului spumă sau prepararea de frișcă (cu conținut minim de 30 % grăsimi).
 - Prepararea de aluaturi ușoare, de ex., aluaturi de biscuiți.

Setare fină a telului de bătut Profi

Cu ajutorul setărilor fine corectați distanța dintre castron și telul pentru bătut Profi.

Notă: Telul pentru bătut Profi este reglat din fabrică astfel încât ingredientele să fie amestecate în mod optim.

Corectarea reglajului ustensilelor

- Nu utilizați niciodată ustensilele care ating castronul.

Cerințe

- Fișa de rețea nu este introdusă în priză.
 - Brațul rotitor este deschis.
 - Telul pentru bătut Profi este montat.
 - Castronul este montat.
- Țineți cu o mână telul de bătut în partea de jos și slăbiți contrapiulița cu o cheie fixă, în sensul acelor de ceasornic.
→ Fig. 4
 - Pentru a modifica setarea, rotiți ustensila în direcția dorită.
→ Fig. 5

| | |
|---------------|------------------------------------|
| Setare optimă | Distanță față de castron cca. 3 mm |
|---------------|------------------------------------|

| | |
|--------------------------------------|--------------------|
| rotiți în sensul acelor de ceasornic | ridicați ustensila |
|--------------------------------------|--------------------|

| | |
|---|--------------------|
| rotiți în sens opus acelor de ceasornic | coborâți ustensila |
|---|--------------------|

- Apăsăți tasta de deblocare și apăsați în jos brațul rotitor până se înclichetează.
- Verificați setarea.
- Apăsăți tasta de deblocare și ridicați brațul rotitor până se înclichetează.
- Țineți cu o mână telul de bătut în partea de jos și strângeți contrapiulița cu o cheie fixă, în sens opus acelor de ceasornic.

Poziție de parcare

După oprire, mecanismele de acționare continuă să se miște câteva secunde, până când se atinge poziția de parcare corectă.

Notă: Brațul rotitor se poate deschide sau închide cu ustensila introdusă, numai atunci când mecanismul de acționare se află în poziția de parcare corectă.

Recomandare: O poziție de parcare greșită poate fi corectată cu ușurință de dvs.

→ "Remediați defecțiunile", Pagina 17

Sisteme de siguranță

Siguranța la pornire

Siguranța la pornire împiedică pornirea accidentală a aparatului dvs.

ro Deservirea

Aparatul poate fi pornit și operat numai dacă brațul rotitor este înclichetat corect în poziția de lucru.

La unele modele:

Aparatul poate fi pornit și operat numai dacă este îndeplinită una dintre următoarele condiții:

- Brațul rotitor este înclichetat în poziție orizontală și se introduce bolul sau preparatorul de gheață.
- Brațul rotitor este fixat în poziție verticală, înclichetat, iar capacul de protecție al acțiunii sau un accesoriu montat este fixat corect.

Siguranța la repornire

Siguranța pentru o repornire accidentală împiedică repornirea automată a preparării efectuate de aparatul dvs. după o întrerupere de curent.

După o întrerupere de curent aparatul este din nou conectat. Prelucrarea poate fi repornită numai după ce comutatorul rotativ a fost poziționat pe **O/off**.

Siguranța la suprasarcină

Siguranța la suprasarcină previne ca motorul și celelalte componente să se deterioreze datorită unei suprasolicitări.

Deservirea

Instalarea aparatului

1. Așezați aparatul pe o suprafață de lucru stabilă, plană, curată și netedă.
2. Reglați cablul de alimentare până la lungimea necesară.
 - Extrageți cablul de alimentare până la lungimea necesară și dați-i apoi încet drumul.
 - Pentru a înfășura cablul la loc trageți scurt de cablu și apoi dați-i drumul pentru ca acesta să se poată înfășura.
3. Nu introduceți fișa de rețea.

Notă: Nu împingeți manual cablul pe derulatorul de cablu electric. Dacă se înțepenește cablul, trageți-l complet în afară și lăsați-l să se ruleze din nou.

Pregătirea aparatului

1. Apăsăți tasta de deblocare și ridicați brațul rotativ până se înclichetează.
→ Fig. 6
2. Așezați castronul pe aparatul de bază.
→ Fig. 7
Acordați atenție decupajelor de pe aparatul de bază.
3. Rotiți castronul în sens contrar acelor de ceasornic până se înclichetează.
→ Fig. 8
4. Apăsăți ustensilele în sistemul principal de acționare până se înclichetează.
→ Fig. 9
5. Pentru a monta paletele de frământare:
 - Introduceți paletele de frământare cu capacul de protecție montat pe ele în sistemul principal de acționare.
 - Rotiți capacul de protecție până paletele de frământare se înclichetează complet.
→ Fig. 10
Capacul de protecție **a** trebuie să acopere complet sistemul principal de acționare.
6. Umpleți ingrediente în castron.
→ Fig. 11
7. Apăsăți tasta de deblocare și nu împingeți brațul rotitor până la capăt.
→ Fig. 12
Țineți brațul rotitor într-o poziție ușor deschisă.
8. Ridicați puțin în față capacul, împingeți-l complet peste castron și apăsați-l pe acesta.
→ Fig. 13
9. Apăsăți în jos brațul rotitor până se înclichetează.
→ Fig. 14

Prelucrarea ingredientelor cu ustensilele

1. Introduceți ștecherul.

2. Aduceți comutatorul rotativ în dreptul vitezei dorite.
→ Fig. 15
 3. Ca să preparați ingredientele un timp scurt la viteza cea mai mare, aduceți comutatorul rotativ în poziția **M** și țineți-l apăsat atât timp cât doriți să preparați ingredientele.
→ Fig. 16
 4. Dacă doriți, puteți adăuga alte ingrediente în timpul preparării prin canalul de alimentare.
→ Fig. 17
 5. Pentru a adăuga cantități mai mari de ingrediente:
 - Aduceți comutatorul rotativ în poziția **O/off** și așteptați oprirea aparatului.
 - Ridicați ușor brațul rotitor și scoateți capacul.
 - Umpleți ingredientele în castron.
 - Montați capacul și apăsați brațul rotitor în jos până când se înclichetează.
 6. Procesați ingredientele până când obțineți rezultatul dorit.
 7. Aduceți comutatorul rotativ în poziția **O/off**.
→ Fig. 18
Așteptați ca aparatul să se oprească.
- ✓ Prelucrarea este oprită și sistemele de acționare se deplasează în poziția de parcare.

Încheierea preparării

→ Fig. 19 - 23

Utilizarea sistemelor de acționare a accesoriilor

Observații

- Îndepărtați capacul de protecție pentru a utiliza accesoriile pe sistemul de acționare 2 sau 3.
- Sistemele de acționare care nu sunt utilizate trebuie să fie mereu închise cu capacele de protecție.
- Respectați instrucțiunile de utilizare ale accesoriilor.

→ Fig. 24 - 27

Cântar

Aparatul este dotat cu un cântar. Puteți cântări fiecare ingredient în parte.

Aparatul de bază are 4 senzori de greutate integrați în picioare.

Următorii factori pot falsifica rezultatul cântării:

- Suprafața de lucru nu este stabilă, uniformă, curată și netedă.
- Vibrarea suprafeței de lucru
- Picioarele nu ating toate suprafața de lucru sau sunt murdare.
- Se află obiecte sub aparatul de bază
- Se află obiecte pe aparatul de bază
- Deplasarea aparatului de bază
- Atingerea aparatului de bază
- Cantitățile ingredientelor sub 5 g sau 0,01 lb

Cântărirea ingredientelor

Cerințe

- Castronul sau un accesoriu este montat.
- Comutatorul rotativ este poziționat pe **O/off**.

1. Apăsați tasta **↵** și nu mai atingeți aparatul.
 - ✓ Cântarul se calibrează.
 - ✓ Pe display se afișează "----".
2. Așteptați finalizarea calibrării.
 - ✓ Pe display apare "0 g" sau "0.00 lb".
3. Introduceți ingredientul dorit.
 - ✓ Pe display se afișează greutatea.
4. Pentru a cântări și alte ingrediente selectați una din următoarele opțiuni:
 - Introduceți alte ingrediente și citiți greutatea totală.
 - Apăsați **⏏** și așteptați până pe display este afișat "0 g" sau "0.00 lb".
5. Pentru a opri cântarul, apăsați **↵** sau porniți prelucrarea.



Recomandare: Utilizați cântarul și în legătură cu accesoriile. Cântăriți ingredientele direct atunci când le umpleți, de ex. în accesoriu pentru mixer sau în preparatorul de gheață.

ro Temporizator

Notă: Cântarul se oprește automat după cca. 3 minute de inactivitate.

Modificarea unităților de măsură afișate la cântar

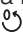
Cerințe

- Comutatorul rotativ este poziționat pe O/off.
 - Cântarul este pornit.
1. Pentru a schimba unitatea de afișare între grame și livre, apăsați  și  și țineți apăsat un timp scurt.
 2. Eliberați ambele taste.
- ✓ Cântarul se calibrează și repornește cu setarea modificată.
 - ✓ Reglajul este salvat.

Temporizator

Temporizatorul afișează durata de preparare.

Resetarea temporizatorului

1. Aduceți comutatorul rotativ în dreptul vi-tezei dorite.
- ✓ Pe display este afișată durata de prelucrare.
2. Pentru a reseta afișajul la "00:00", apăsați pe .

Observații

- Dacă întrerupeți prelucrarea pentru un timp mai scurt de 30 minute valorile afișate ultima dată rămân memorate și la repornirea prelucrării se va continua cronometrarea.
- Dacă întrerupeți prelucrarea pentru un timp mai scurt de 30 secunde aparatul pornește cântarul și se calibrează.

Vedere de ansamblu curățare

Curățați toate piesele imediat după utilizare, pentru ca resturile să nu se usuce pe ele.

Exemplu de rețetă

| Rețeta | Ingrediente | Prelucrare |
|----------------------|---|---|
| Tartă de fructe grea | <ul style="list-style-type: none">■ 3 ouă■ 135 g zahăr■ 135 g margarină | <ul style="list-style-type: none">■ Montați paletele de amestecare. |

- ▶ Nu utilizați agenți de curățare cu conținut de alcool sau alcool etilic.
- ▶ Nu utilizați obiecte tăioase, ascuțite sau metalice.
- ▶ Nu utilizați lavete abrazive sau detergenți.
- ▶ Ștergeți panoul de comandă și display-ul cu o lavetă din microfibră umedă.

Recomandare: Pe piesele din material plastic pot apărea colorări, de ex. după prelucrarea morcovilor. Îndepărtați aceste colorări cu o lavetă moale și câteva picături de ulei de masă.

Curățați piesele individuale conform specificațiilor din tabel.

→ Fig. 28

Accesorii speciale

Puteți achiziționa accesorii de la unitățile de service abilitate, din comerțul de specialitate sau de pe internet. Utilizați numai accesorii originale special destinate pentru aparatul dumneavoastră.

Accesoriile sunt proiectate special pentru aparat. La achiziționare, precizați întotdeauna numărul de identificare exact al aparatului dumneavoastră (E-Nr.).

Pentru a afla care accesorii sunt corespunzătoare pentru aparatul dumneavoastră, consultați catalogul nostru, magazinul online sau adresați-vă reprezentanței locale. www.bosch-home.com

Exemple de utilizare

Notă: Pentru a amesteca cât mai bine ingredientele utilizate la alături dospite și maia cu un conținut ridicat de apă, turnați mai întâi lichidul în castron.

Respectați indicațiile și valorile din tabel.

→ Fig. 29

| Rețeta | Ingrediente | Prelucrare |
|--------|--|---|
| | <ul style="list-style-type: none"> ■ 255 g făină ■ 10 g praf de copt ■ 150 g stafide de Corint ■ 150 g amestec de fructe uscate <p>Notă: Folosiți concomitent maxim doar de 2-ori cantitatea la o prelucrare.</p> | <ul style="list-style-type: none"> ■ Introduceți toate ingredientele cu excepția fructelor uscate. ■ Prelucrați 30 Secunde pe treapta 1. ■ Apoi prelucrați 3-5 Minute pe treapta 5. ■ Poziționați pe treapta 2. ■ În termen de 30-60 Secunde adăugați fructele uscate. |

Remediați defecțiunile

| Defecțiune | Cauzele și remedierea defectelor |
|---|--|
| Aparatul nu funcționează. | <p>Aparatul nu are curent.</p> <ul style="list-style-type: none"> ▶ Verificați dacă aparatul este alimentat cu energie electrică. |
| Aparatul nu pornește prelucrarea. | <p>Comutatorul rotativ este setat incorect.</p> <ul style="list-style-type: none"> ▶ Înainte de prelucrare poziționați comutatorul rotativ pe O/off. |
| Aparatul nu pornește prelucrarea sau se decuplează în timpul prelucrării. | <p>Cantitatea de prelucrat este prea mare sau durata de prelucrare a fost prea îndelungată.</p> <ul style="list-style-type: none"> ▶ Aduceți comutatorul rotativ în poziția O/off. ▶ Reduceți cantitatea de ingrediente. ▶ Lăsați aparatul să se răcească pentru a dezactiva siguranța la suprasarcină. <p>Aparatul sau un accesoriu este blocat.</p> <ul style="list-style-type: none"> ▶ Aduceți comutatorul rotativ în poziția O/off. ▶ Eliminați blocajul. <p>Un sistem de siguranță este activat.</p> <ul style="list-style-type: none"> ▶ Remediați cauza care a condus la oprirea aparatului. → "Sisteme de siguranță", Pagina 13 |

| Defecțiune | Cauzele și remedierea defectelor |
|--|---|
| Brațul rotitor nu se poate deschide sau închide, pentru că ustensila s-a prins în castron. | <p>Sistemul de acționare nu este în poziția de parcare.</p> <ol style="list-style-type: none"> 1. Aduceți comutatorul rotativ în poziția O/off. 2. Dacă nu se poate închide brațul rotitor scoateți ustensila. 3. Închideți brațul rotitor până când se înclichetează corect în poziția de lucru. 4. Aduceți comutatorul rotativ puțin timp în poziția 1 și apoi din nou în poziția O/off. <p>✓ Sistemul de acționare mai funcționează pentru scurt timp, până se atinge poziția de parcare.</p> |
| Cântarul nu indică nicio modificare a greutății deși au fost introduse ingrediente. | <p>Cantitatea de ingrediente se află sub domeniul de măsurare a cântarului.</p> <p>► Adăugați minim 5 g sau 0,01 lb pentru ca cântarul să afișeze valorile corecte.</p> |
| Pe display apare "ER-ROR" | <p>Cântarul nu poate fi calibrat sau măsurarea nu este posibilă.</p> <ol style="list-style-type: none"> 1. Pentru a reporni cântarul: <ul style="list-style-type: none"> – Apăsăți pe ↵. – Așteptați 30-60 secunde. – Apăsăți din nou pe ↵ și așteptați calibrarea. 2. Dacă eroarea continuă se se afișeze, decuplați aparatul un timp de la rețea și încercați apoi din nou să porniți cântarul. |
| Pe display se aprinde intermitent "5000 g", "11.00 lb", "-990 g" sau "-2.20 lb". | <p>Intervalul de afișare al cântarului a fost depășit sau nu a fost atins</p> <p>► Respectați intervalul de afișare al cântarului.</p> |
| Pe display se aprinde intermitent "59:59 m:s". | <p>Intervalul de afișare al timer-ului a fost depășit.</p> <p>► Respectați intervalul de afișare al temporizatorului.</p> |
| Telul de bătut Profi atinge bolul sau ingredientele nu sunt amestecate corespunzător. | <p>Distanța până la castron nu este setată corect.</p> <p>► Corectați setarea fină a telului de bătut Profi. → "Setare fină a telului de bătut Profi", Pagina 13</p> |

Predarea aparatului vechi

1. Scoateți ștecherul cablului de racordare la rețea din priză.
2. Separați cablul de alimentare.
3. Eliminați în mod ecologic aparatul.
Informații despre modalitățile curente de eliminare ecologică a aparatelor pot fi obținute de la distribuitorii comerciali de specialitate, dar și de la primăria sau administrația locală.



Acest aparat este marcat corespunzător directivei europene 2012/19/UE în privința aparatelor electrice și electronice vechi (waste electrical and electronic equipment – WEEE).

Directiva prescrie cadrul pentru o preluare înapoi, valabilă în întreaga UE, și valorificarea aparatelor vechi.

Serviciul clienți

Pentru informații detaliate despre perioada și condițiile de garanție din țara dumneavoastră, adresați-vă serviciului de asistență pentru clienți, distribuitorului local sau accesați site-ul nostru web.

Datele de contact ale serviciului pentru clienți le găsiți în lista atașată a unităților de service pentru clienți sau pe pagina noastră de internet.



Безопасност

- Прочетете внимателно това ръководство.
- Вземете под внимание допълнителните ръководства при употреба на включените в окомплектовката на доставката или опционални принадлежности.
- Запазете ръководството, както и продуктовата информация, за по-нататъшна справка или за следващите собственици.
- Не свързвайте уреда в случай на повреда, получена по време на транспортирането.

Използвайте уреда само:

- с оригинални части и принадлежности.
- за разбъркване, омесване и разбиване на хранителни продукти.
- за допълнителни приложения, които са описани в ръководствата на доставеното или опционалното допълнително оборудване.
- за домакински количества и времена на обработка.
- под надзор.
- в домакинството и в затворени помещения в домашна обстановка при стайна температура.
- на височина до 2000 м над морското равнище.

Разкачете уреда от електрозахранването, ако:

- не използвате уреда.
- не наблюдавайте уреда.
- сглобявайте уреда.
- разглобявайте уреда.
- почиствате уреда.
- приближавате се до въртящи се части.
- смяна на приставки.
- сблъсък с грешка.

Този уред може да се използва от лица с ограничени психически, сетивни или умствени способности или без опит и/или знания, ако са под наблюдение или са инструктирани по отношение на безопасната употреба на уреда и са разбрали опасностите, произтичащи от работата с него.

Деца не трябва да играят с уреда.

Почистването и поддръжката от страна на потребителя не трябва да се извършват от деца.

Уредът не трябва да се използва от деца. Дръжте децата далеч от уреда и захранващия кабел.

- ▶ Никога не пускайте в експлоатация повреден уред.
- ▶ Никога не използвайте уред с напукана или счупена повърхност.
- ▶ Никога не дърпайте кабела за свързване към мрежата, за да отделите уреда от електрозахранващата мрежа. Винаги хващайте щепсела на кабела за свързване към мрежата.
- ▶ Ако уредът или кабелът за свързване към мрежата са повредени, незабавно издърпайте щепсела на кабела за свързване към мрежата от контакта или изключете предпазителя в кутията с предпазители.
- ▶ Свържете се със службата за обслужване на клиенти.
→ *Страница 30*
- ▶ Свързвайте и експлоатирайте уреда само в съответствие с данните на фабричната табелка.
- ▶ Само обучен за целта специализиран персонал трябва да извършва ремонти на уреда.
- ▶ За ремонта на уреда трябва да се използват само оригинални резервни части.
- ▶ Ако кабелът за свързване към мрежата на този уред бъде повреден, той трябва да се смени от производителя или неговия отдел по обслужване на клиенти, или от друго лице с подобна квалификация, за да се избегнат опасности.
- ▶ Никога не потапяйте уреда или кабела за свързване към мрежата във вода и не ги поставяйте в съдомиялната машина.
- ▶ Използвайте уреда само в затворени помещения.
- ▶ Никога не излагайте уреда на силна топлина и влага.
- ▶ За почистване на уреда не използвайте машина за почистване с пара или с високо налягане.
- ▶ Никога не допускате контакт на кабела за свързване към мрежата с източници на топлина или горещи части на уреда.
- ▶ Никога не допускате контакт на кабела за свързване към мрежата с остри върхове или ръбове.

bg Предотвратяване на материални щети

- ▶ Никога не прегъвайте, не притискайте и не променяйте кабела за свързване към мрежата.
- ▶ Никога не поставяйте уреда върху или в близост до горещи повърхности.
- ▶ Дръжте далеч от въртящи се части ръцете, косите, облеклото и други принадлежности.
- ▶ Поставяйте и сваляйте приставките и принадлежностите само когато задвижването е в покой и щепселът на уреда е изключен от контакта.
- ▶ Преди смяна на приставката или почистване изключете уреда и го разединете от електрозахранващата мрежа.
- ▶ Използвайте приставките само с поставени купа и капак и монтирани предпазни капаци на задвижванията.
- ▶ По време на обработката никога не отваряйте подвижното рамо.
- ▶ Сменете части, които имат напуквания или други повреди или не са разположени правилно, с оригинални резервни части.
- ▶ При спускане на подвижното рамо не посягайте в купата.
- ▶ Дръжте далеч от деца опаковъчния материал.
- ▶ Не допускайте деца да играят с опаковъчния материал.
- ▶ Дръжте далеч от деца малките части.
- ▶ Не допускайте деца да играят с малки части.
- ▶ Спазвайте указанията за почистване.
- ▶ Почиствайте преди всяка употреба повърхностите, влизащи в контакт с хранителни продукти.

Предотвратяване на материални щети

- ▶ Никога не използвайте едновременно различни задвижвания.
- ▶ Никога не експлоатирайте уреда по-дълго от необходимото.
- ▶ Никога не оставяйте уреда да работи на празен ход.
- ▶ Никога не използвайте оригинални части и принадлежности за други уреди.
- ▶ Не превишавайте максималните количества за обработка.

- ▶ Преди употреба проверете купата за чужди тела и ги отстранете.
- ▶ Не поставяйте уреда върху подвижни или вибриращи повърхности.

Запознаване

Общ преглед




След разопаковането проверете всички части за щети, получени при транспортирането, и комплектността на доставката.

→ Фиг. 1

-
- 1 Купа от висококачествена стомана
-

| | |
|-----------|--|
| 2 | Панел за обслужване |
| 3 | Капак с интегриран отвор за продукти |
| 4 | Деблокиращ бутон за подвижното рамо |
| 5 | Подвижно рамо |
| 6 | Въртящ се превключвател |
| 7 | Светещ пръстен |
| 8 | Предпазен капак за задвижване 2 |
| 9 | Задвижване 2 |
| 10 | Предпазен капак за задвижване 3 |
| 11 | Задвижване 3 |
| 12 | Главно задвижване |
| 13 | Място за съхранение на хранящата кабел |
| 14 | Куки за месене |
| 15 | Професионална приставка за разбиване |
| 16 | Професионална гъвкава бъркалка |
| 17 | Чанта за съхранение |

Символи

| Символ | Описание |
|--|--|
|  | Маркировка на предпазния капак на задвижване 2 |
|  | Маркировка на повърхността на предпазния капак на задвижване 3 |
|  | Маркировка за позицията на задвижване 3 |

Въртящ се превключвател

| Символ | Описание |
|--------|------------------------|
| O/off | Спиране на обработката |
| 1 | Ниска скорост |
| 7 | Най-висока скорост |

| Символ | Описание |
|--------|---|
| M | Моментно включване: най-висока скорост, докато въртящият се превключвател се държи в тази позиция |

Съвет: Можете да променяте скоростта по всяко време при обработката или да прекъснете обработката.

Светещ пръстен

| Статус | Описание |
|----------|--|
| свети | Уредът функционира безупречно. |
| мига | <ul style="list-style-type: none"> ■ Активирана е защитна система. ■ Налице е повреда на уреда. |
| не свети | <ul style="list-style-type: none"> ■ Няма електрозахранване на уреда. ■ Налице е повреда на уреда. |

Съвет: Допълнителна информация ще намерите тук:

→ "Защитни системи", Страница 25



→ "Отстраняване на неизправности", Страница 28

Панел за обслужване

→ Фиг. **2**

| | |
|----------|---------------------------------|
| 1 | Бутон за нулиране |
| 2 | Бутон „везна“ |
| 3 | Дисплей |
| 4 | Символ тегло във фунтове |
| 5 | Символ тегло в грамове |
| 6 | Символ време в минути и секунди |

Функционални бутони

| Символ | Функция |
|---|--|
|  | Включване и изключване на везната. |
|  | <ul style="list-style-type: none"> ■ Нулиране на везната. ■ Нулиране на таймера. |

Бележка: Натискайте бутоните с пръсти и без готварски ръкавици. Не можете да натискате бутоните с предмети, напр. готварски лъжици.

Дисплей

Дисплеят показва стойности и съобщенията относно работния режим.

Бележка: Ако след определено време не бъде натиснат бутон, дисплеят се изключва автоматично. За повторно активиране на дисплея натиснете бутон или стартирайте обработката.

Подвижно рамо, задвижвания и препоръки относно скоростта

Когато бутонът за включване бъде натиснат, подвижното рамо може да се придвижи в желаната позиция.

Подвижното рамо трябва да е добре затопорено във всяко едно работно положение.

Вземете под внимание препоръките относно скоростта в таблицата.

→ Фиг. 3

Бележка: Подвижното рамо е оборудвано с функцията EasyArm Lift. Тази функция подпомага движението на подвижното рамо нагоре.

Приставки

Приставката за месене е оборудвана със защитно капаче, предпазващо задвижването от замърсяване.

| Прис-тавка | Употреба |
|------------|----------|
|------------|----------|



Приставка за месене

- Омесване на тесто, напр. тесто с мая, тесто за хляб, тесто за пица, тесто за паста, тесто за сладки.
- Добавяне на съставки в тестото, напр. семена.

| Прис-тавка | Употреба |
|------------|----------|
|------------|----------|



Професионална гъвкава бъркалка

- Разбъркване на тесто, напр. тесто за сладкиши, плодови сладкиши.
- Добавяне на съставки в тестото, напр. стафиди, шоколадови парченца.



Професионална приставка за разбиване

- Разбиване на белтъци на сняг и сметана (минимум 30 % съдържание на мазнини).
- Смесване на леки теста, напр. пандишпанено тесто.

Фина настройка на професионалната приставка за разбиване

Коригирайте разстоянието между купата и професионалната приставка за разбиване посредством финото регулиране.

Бележка: Професионалната приставка за разбиване е фабрично настроена така, че съставките да се смесват оптимално.

Коригиране на настройката на приставката

- ▶ Никога не използвайте приставка, докосваща купата.

Изисквания

- Щепселът не е включен в контакт.
 - Подвижното рамо е отворено.
 - Професионалната приставка за разбиване е поставена.
 - Купата е поставена.
1. Хванете с една ръка приставката за разбиване в долната част и отвийте контрагайката с вилкообразния ключ по часовниковата стрелка.

→ Фиг. 4

2. За да промените настройката, завъртете приставката в желаната посока.
→ Фиг. 5

| | |
|--|-------------------------------------|
| Оптимална настройка | Разстояние спрямо купата около 3 mm |
| завъртане по часовниковата стрелка | Повдигане на приставката |
| завъртане обратно на часовниковата стрелка | Спускане на приставката |

3. Натиснете деблокиращия бутон и притиснете надолу подвижното рамо, докато се фиксира.
4. Проверете настройката.
5. Натиснете деблокиращия бутон и повдигнете подвижното рамо така, че да се фиксира.
6. Хванете с една ръка приставката за разбиване в долната част и стегнете контрагайката с вилкообразния ключ обратно на часовниковата стрелка.

Положение за спиране

След изключването задвижванията продължават няколко секунди да се движат, докато бъде достигнато правилното положение за спиране.

Бележка: Подвижното рамо може само да се отваря или затваря при използване на приставка, когато задвижването се намира в правилното положение за спиране.

Съвет: Лесно можете сами да коригирате грешно положение за спиране.
→ "Отстраняване на неизправности",
Страница 28

Защитни системи

Блокировка срещу включване

Блокировката срещу включване предотвратява неволно включване на Вашия уред.

Уредът може да се включва и обслужва само когато подвижното рамо е фиксирано правилно в работно положение.

При някои модели:

Уредът може да се включва и обслужва само когато е изпълнено едно от следните условия:

- Подвижното рамо е фиксирано в хоризонтална позиция и е поставена купата или приставката за сладолед.
- Подвижното рамо е фиксирано в отвесна позиция и предпазният капак на задвижването или сглобена принадлежност са закрепени правилно.

Блокировка срещу повторно включване

Блокировката срещу повторно включване предотвратява самостоятелно стартиране на Вашия уред след прекъсване на електрозахранването.

Уредът отново е включен след прекъсване на електрозахранването. Обработката може да се стартира отново едва след поставяне на въртящия се превключвател на **O/off**.

Защита срещу претоварване

Защитата срещу претоварване предотвратява повреда на двигателя и други компоненти поради твърде високо натоварване.

Обслужване

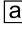
Разполагане на уреда

1. Разположете уреда върху стабилна, равна, чиста и гладка работна повърхност.
2. Настройте захранващия кабел до необходимата дължина.
 - Изтеглете захранващия кабел до необходимата дължина и го пуснете бавно.
 - За повторно навиване дръпнете леко кабела и го оставете да се навие.

Бележка: Не тласкайте ръчно кабела в навиващото устройство за кабела. Ако кабелът блокира, го изтеглете изцяло и след това отново го оставете да се навие.

3. Не включвайте щепсела в контакт.

Подготовка на уреда

1. Натиснете деблокиращия бутон и повдигнете подвижното рамо така, че да се фиксира.
→ Фиг. 6
2. Поставете купата в основния уред.
→ Фиг. 7
Вземете под внимание прорезите на основния уред.
3. Завъртете купата обратно на часовниковата стрелка, докато се фиксира.
→ Фиг. 8
4. Притиснете приставката в главното задвижване, докато се фиксира.
→ Фиг. 9
5. За поставяне на приставката за месене:
 - Вкарайте приставката за месене с поставено защитно капаче в главното задвижване.
 - Завъртете защитното капаче, докато приставката за месене се фиксира изцяло.→ Фиг. 10
Защитното капаче  трябва да покрива изцяло главното задвижване.
6. Сипете съставките в купата.
→ Фиг. 11
7. Натиснете деблокиращия бутон и не притискайте подвижното рамо изцяло до долу.
→ Фиг. 12
Задръжте подвижното рамо в леко отворена позиция.
8. Повдигнете леко капака отпред, тласнете изцяло върху купата и го поставете.
→ Фиг. 13
9. Притиснете надолу подвижното рамо, докато се фиксира.
→ Фиг. 14

Обработка на съставки с приставките

1. Включете щепсела в контакта.

2. Поставете въртящия се превключвател на желаната скорост.
→ Фиг. 15
 3. За краткотрайна обработка на съставките с най-висока скорост поставете въртящия се превключвател на **M** и го задръжте за желаната продължителност на обработка.
→ Фиг. 16
 4. Ако желаете, по време на обработката добавете допълнителни съставки през улея за подаване.
→ Фиг. 17
 5. За добавяне на по-големи количества съставки:
 - Поставете въртящия се превключвател на **O/off** и изчакайте пълното спиране на уреда.
 - Повдигнете леко подвижното рамо и изтеглете капака.
 - Сипете съставките в купата.
 - Поставете капака и притиснете надолу подвижното рамо, докато се фиксира.
 6. Обработвайте съставките до постигане на желания резултат.
 7. Поставете въртящия се превключвател на **O/off**.
→ Фиг. 18
Изчакайте пълното спиране на уреда.
- ✓ Обработката спира и задвижванията се преместват в положение за спиране.

Приключване на обработката

→ Фиг. 19 - 23

Използване на задвижванията на принадлежностите

Бележки

- Свалете предпазния капак, за да използвате принадлежност на задвижване 2 или 3.
- Винаги затваряйте неизползвани задвижвания с предпазните капаци.

- Спазвайте ръководството за употреба на принадлежността.

→ Фиг. 24 - 27

Везна




Вашият уред е оборудван с везна. Може да претегляте съставки поединично. Основният уред е оборудван с 4 сензора за тегло в опорите.

Следните фактори могат да доведат до неправилен резултат от измерването:

- Работната повърхност не е стабилна, равна, чиста и гладка.
- Вибрации на работната повърхност
- Не всички крачета допират работната повърхност или крачетата са замърсени.
- Предмети под основния уред
- Предмети върху основния уред
- Преместване на основния уред
- Допир с основния уред
- Количества съставки под 5 g или 0,01 lb

Претегляне на съставки

Изисквания

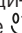

- Купата е поставена или е монтирана принадлежност.
 - Въртящият се превключвател е на **O/off**.
1. Натиснете  и повече не докосвайте уреда.
 - ✓ Везната се калибрира.
 - ✓ Дисплеят показва " - - - ".
 2. Изчакайте калибрирането.
 - ✓ Дисплеят показва "0 g" или "0.00 lb".
 3. Добавете желаната съставка.
 - ✓ Дисплеят показва теглото.
 4. За да претеглите допълнителни съставки, изберете една от следните опции:
 - Добавете другите съставки и отчетете общото тегло.
 - Натиснете  и изчакайте, докато дисплеят покаже "0 g" или "0.00 lb".
 5. За изключване на везната натиснете  или стартирайте обработката.

Съвет: Използвайте везната също в комбинация с принадлежностите. Претеглете съставките директно при добавянето, напр. в приставката блендер или в приставката за сладолед.

Бележка: Везната се изключва автоматично след около 3 минути неактивност.

Промяна на показанията на везната

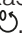
Изисквания

- Въртящият се превключвател е на **O/off**.
 - Везната е включена.
1. За да превключите дисплейната единица между грам и фунт, натиснете  и  и задръжте за кратко.
 2. Отпуснете двата бутона.
 - ✓ Везната се калибрира и се рестартира с променената настройка.
 - ✓ Настройката е запаметена.

Таймер

Таймерът показва продължителността на обработката.

Нулиране на таймера

1. Поставете въртящия се превключвател на желаната скорост.
 - ✓ Дисплеят показва продължителността на обработката.
2. За да нулирате показанието до "00:00", натиснете .

Бележки

- Ако прекъснете обработката за по-малко от 30 секунди, последно показваните стойности остават записани и продължават да текат при повторната обработка.
- Ако прекъснете обработката за повече от 30 секунди, уредът включва везната и се калибрира.

Указания за почистване

След употреба незабавно почистете всички части, за да избегнете засъхване на остатъците.

- ▶ Не използвайте съдържащи алкохол почистващи препарати.

bg Специални принадлежности

- ▶ Не използвайте остри, режещи или метални предмети.
- ▶ Не използвайте абразивни кърпи или почистващи препарати.
- ▶ Почиствайте панела за обслужване и дисплея само с влажна микрофибърна кърпа.

Съвет: Възможни са оцветявания на пластмасовите части, напр. при обработка на моркови. Отстранете оцветяванията с мека кърпа и няколко капки олио.

Почиствайте отделните части според посоченото в таблицата.

→ Фиг. 28

Специални принадлежности

Можете да закупите принадлежности от отдела по обслужване на клиенти, от специализираните магазини или по интер-

нет. Използвайте само оригинални принадлежности, тъй като те са съгласувани точно с Вашия уред.

Принадлежностите са специфични за уреда. При покупка винаги посочвайте точното обозначение (E-Nr.) на Вашия уред.

Можете да се осведомите относно принадлежностите, които са налични за Вашия уред, от нашия каталог, в онлайн магазина или при отдела по обслужване на клиенти.

www.bosch-home.com

Примерни приложения

Бележка: За да смесите най-добре съставките на тестото с мая или закваска с високо съдържание на вода, първо изсипете течността в купата.

Вземете под внимание данните и стойностите в таблицата.



→ Фиг. 29

Примерна рецепта

| Рецепта | Съставки | Обработка |
|----------------------|---|---|
| Богат плодов сладкиш | <ul style="list-style-type: none">■ 3 яйца■ 135 g захар■ 135 g маргарин■ 255 g брашно■ 10 g бакпулвер■ 150 g черни стафида■ 150 g смесени сушени плодове <p>Бележка: Обработвайте едновременно максимум 2-кратното количество.</p> | <ul style="list-style-type: none">■ Използвайте бъркалката.■ Сипете всички съставки, с изключение на сушените плодове.■ Обработете 30 секунди на степен 1.■ След това обработете 3-5 минути на степен 5.■ Настройте степен 2.■ В рамките на 30-60 секунди добавете сушените плодове. |

Отстраняване на неизправности

| Неизправност | Причина и отстраняване на неизправности |
|------------------------|---|
| Уредът не функционира. | Уредът не се захранва с ток. <ul style="list-style-type: none">▶ Проверете дали уредът се захранва с ток. |

| Неизправност | Причина и отстраняване на неизправности |
|--|---|
| Уредът не стартира обработката. | <p>Въртящият се превключвател е настроен неправилно.</p> <ul style="list-style-type: none"> ▶ Поставете въртящия се превключвател на O/off преди обработката. |
| Уредът не стартира обработката или се изключва по време на обработката. | <p>Количеството за обработка е твърде голямо или продължителността на обработка е била твърде дълга.</p> <ul style="list-style-type: none"> ▶ Поставете въртящия се превключвател на O/off. ▶ Намалете количеството на съставките. ▶ Оставете уреда да се охлади, за да деактивирате защитата срещу претоварване. <p>Блокиране на уреда или на принадлежност.</p> <ul style="list-style-type: none"> ▶ Поставете въртящия се превключвател на O/off. ▶ Отстранете запушването. <p>Активирана е защитна система.</p> <ul style="list-style-type: none"> ▶ Отстранете причината, довела до спирането на уреда. → "Защитни системи", Страница 25 |
| Подвижното рамо не може да се отваря или затваря, тъй като приставката е заклещена в купата. | <p>Задвижването не се намира в неработно положение.</p> <ol style="list-style-type: none"> 1. Поставете въртящия се превключвател на O/off. 2. Ако подвижното рамо не се затваря, извадете приставката. 3. Затворете подвижното рамо така, че да е добре застопорено в работното положение. 4. Поставете въртящия се превключвател за кратко на 1 и след това отново на O/off. <p>✓ Задвижването продължава да работи за кратко време до достигане на неработно положение.</p> |
| Везната не показва промяна на теглото, въпреки че се добавят съставки. | <p>Количеството съставки е под обхвата на измерване на везната.</p> <ul style="list-style-type: none"> ▶ Добавете минимум 5 g или 0,01 lb, за да може везната да покаже правилни стойности. |
| Индикаторът показва „ERROR“ | <p>Везната не може да се калибрира или не е възможно измерване.</p> <ol style="list-style-type: none"> 1. За да рестартирате везната: <ul style="list-style-type: none"> – Натиснете . – Изчакайте 30-60 секунди. – Натиснете отново  и изчакайте калибрирането. 2. Ако грешката продължи да се показва, разкачете уреда за известно време от мрежата и след това отново опитайте да включите везната. |

| Неизправност | Причина и отстраняване на неизправности |
|---|--|
| На дисплея мига "5000 g", "11.00 lb", "-990 g" или "-2.20 lb". | Отчетената стойност е под или над допустимия диапазон на везната ▶ Вземете под внимание диапазона на отчитаните стойности на везната. |
| На индикатора мига "59:59 m:s". | Диапазонът на индикация на таймера е надхвърлен. ▶ Вземете под внимание диапазона на отчитаните стойности на таймера. |
| Професионалната приставката за разбиване не докосва купата или съставките не се смесват правилно. | Разстоянието до купата не е зададено правилно. ▶ Коригирайте фината настройка на професионалната приставка за разбиване. → "Фина настройка на професионалната приставка за разбиване", Страница 24 |

Предаване за отпадъци на излезли от употреба уреди

1. Издърпайте от контакта щепсела на кабела за свързване към мрежата.
2. Прережете кабела за свързване към мрежата.
3. Предайте уреда за отпадъци по екологосъобразен начин.

Актуална информация относно начините на предаване за отпадъци ще получите от Вашия специализиран търговец, както и от съответната общинска или градска управа.



Този уред е обозначен в съответствие с европейската директива 2012/19/ЕС за стари електрически и електронни уреди (waste electrical and electronic equipment - WEEE).

Тази директива регламентира валидните в рамките на ЕС правила за приемане и използване на стари уреди.

Отдел по обслужване на клиенти

Подробна информация относно гаранционния срок и гаранционните условия във Вашата страна ще получите от нашия отдел по обслужване на клиенти, Вашия търговец или на нашата уеб страница. Данните за контакт на отдела по обслужване на клиенти ще намерите в приложения указател с отдели по обслужване на клиенти или на нашата уеб страница.



A series of horizontal lines extending across the page, providing a template for handwriting practice.



Thank you for buying a Bosch Home Appliance!

Register your new device on MyBosch now and profit directly from:

- **Expert tips & tricks for your appliance**
- **Warranty extension options**
- **Discounts for accessories & spare-parts**
- **Digital manual and all appliance data at hand**
- **Easy access to Bosch Home Appliances Service**

Free and easy registration – also on mobile phones:

www.bosch-home.com/welcome

BOSCH
HOME APPLIANCES
SERVICE

Looking for help? You'll find it here.

Expert advice for your Bosch home appliances, help with problems or a repair from Bosch experts.

Find out everything about the many ways Bosch can support you:

www.bosch-home.com/service

Contact data of all countries are listed in the attached service directory.

BSH Hausgeräte GmbH

Carl-Wery-Straße 34

81739 München, GERMANY

www.bosch-home.com

A Bosch Company



8001267946 (040605)

ro, bg