



BOSCH



Register your
new device on
MyBosch now and
get free benefits:
[bosch-home.com/
welcome](https://bosch-home.com/welcome)

Безкабелна ръчна прахосмукачка

BKS71HYG

BCS71HYG

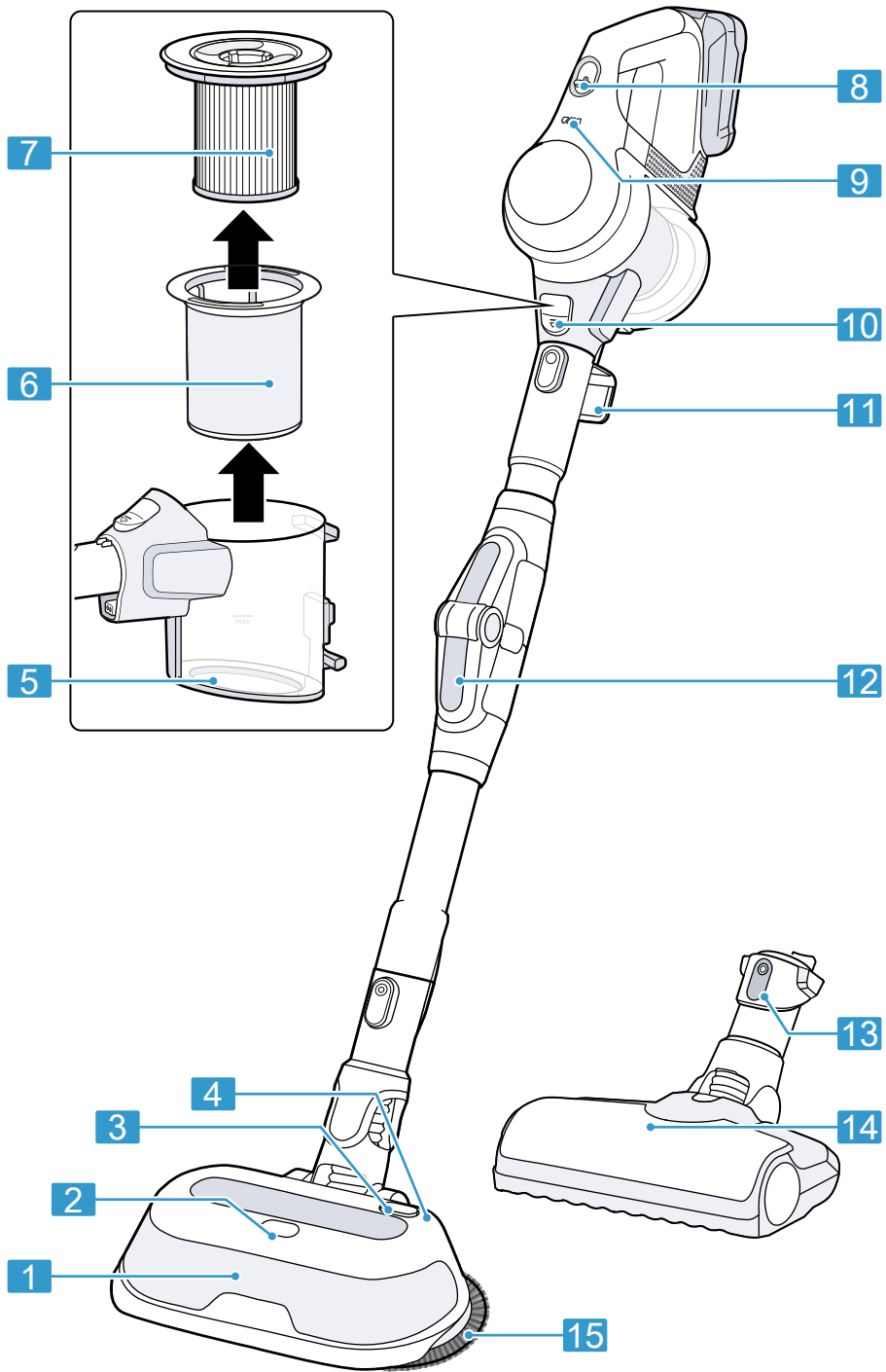
[bg] Ръководство за употреба

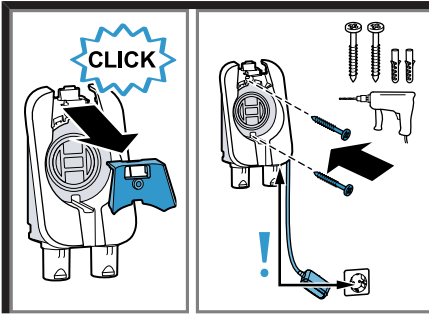


<https://digitalguide.bsh-group.com?mat-no=8001252692>

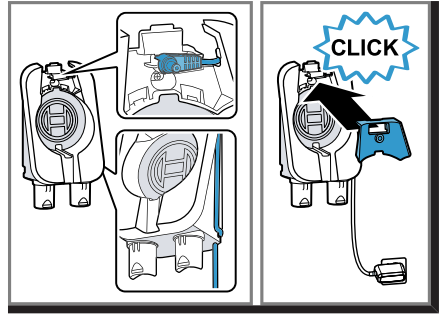


[bg] Сканирайте QR кода или посетете уебстраницата, за да отворите разширените указания за използването. Там ще откриете допълнителна информация за Вашия уред или принадлежност.

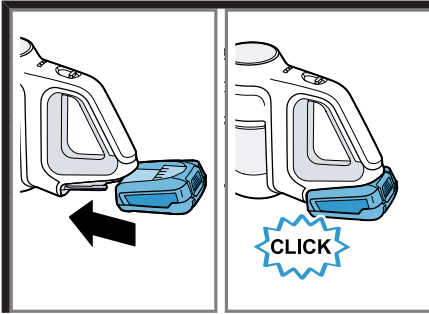




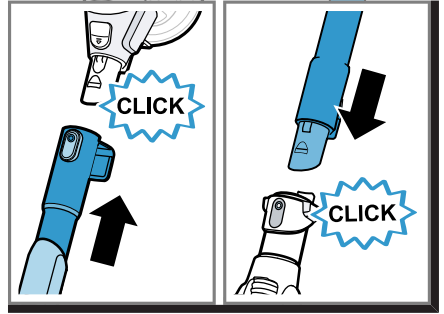
2



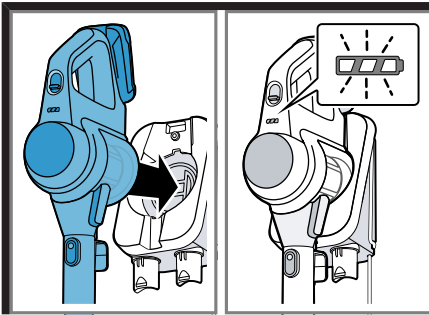
3



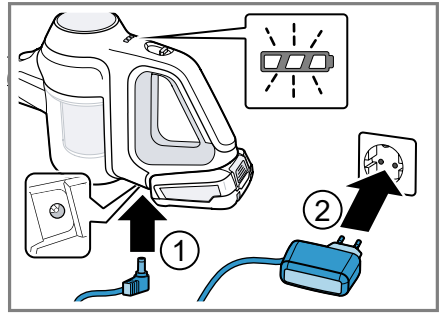
4



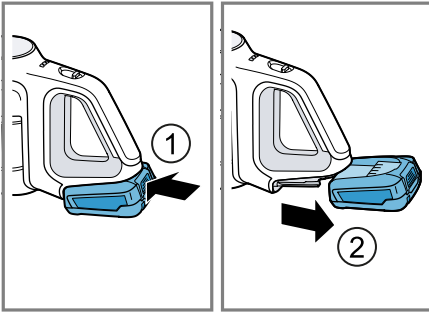
5



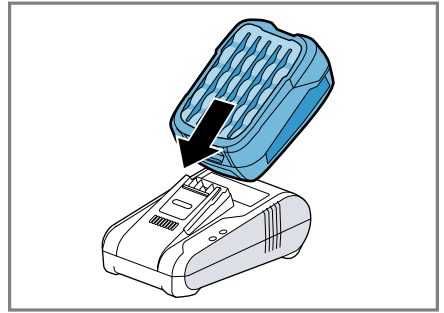
6



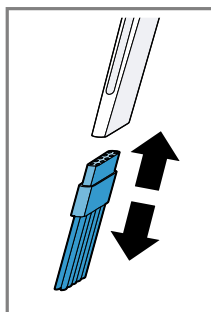
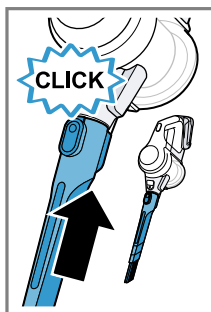
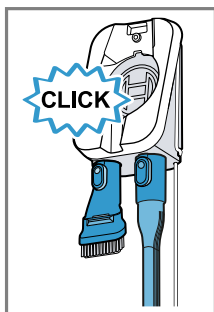
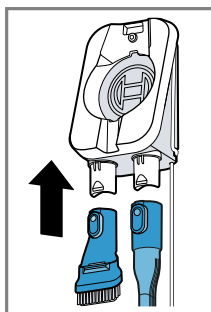
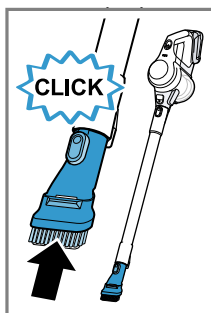
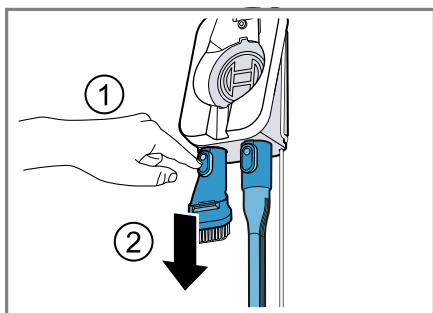
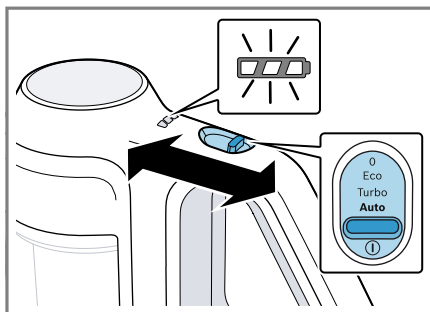
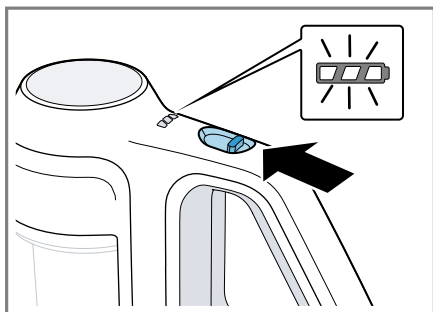
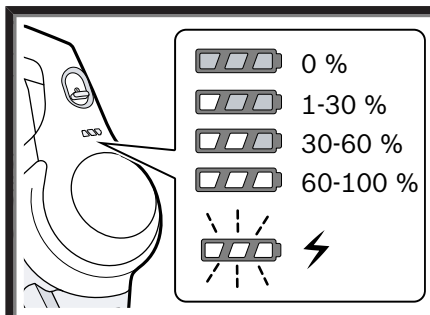
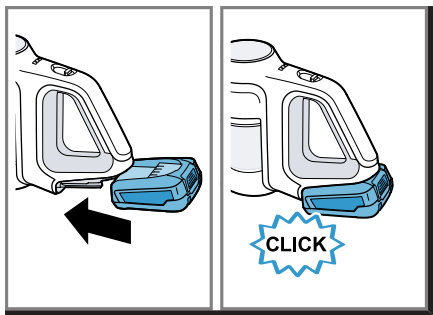
7

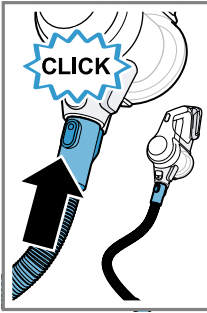


8

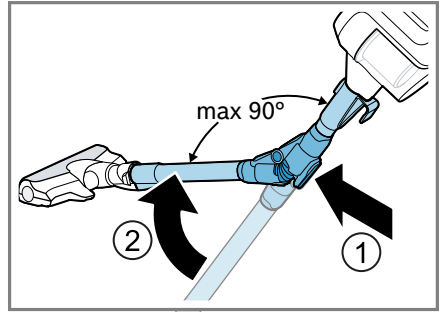


9

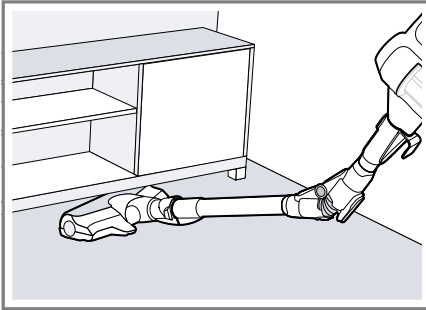




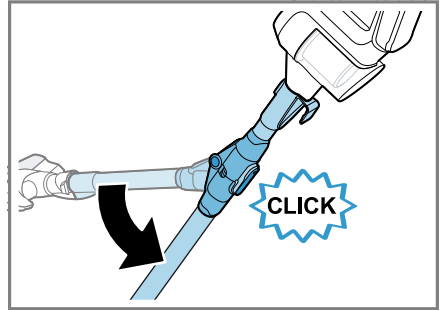
18



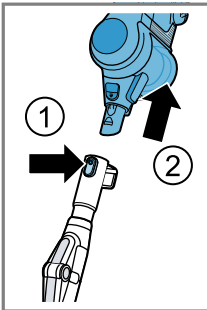
19



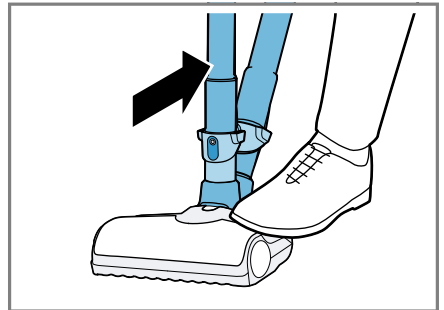
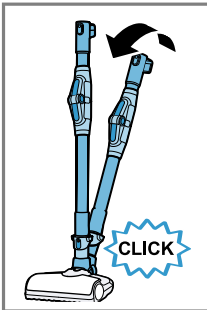
20



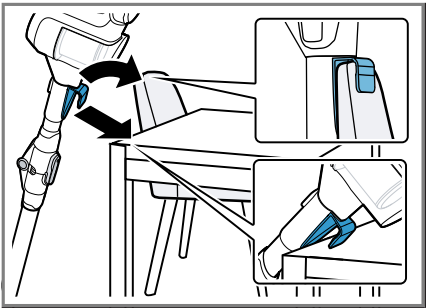
21



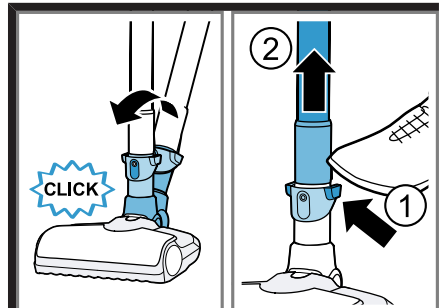
22



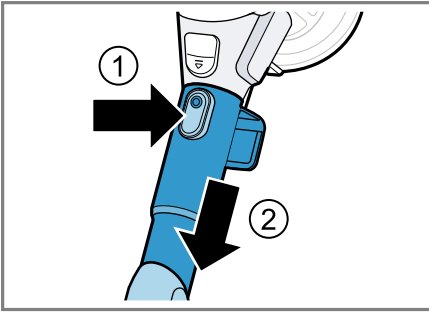
23



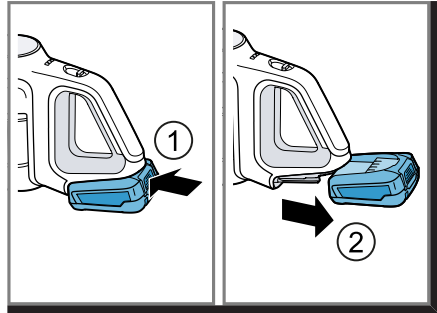
24



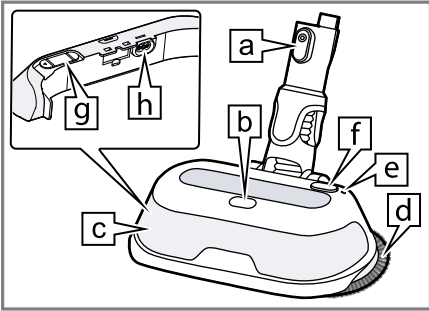
25



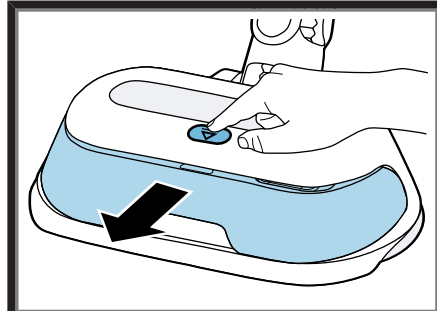
26



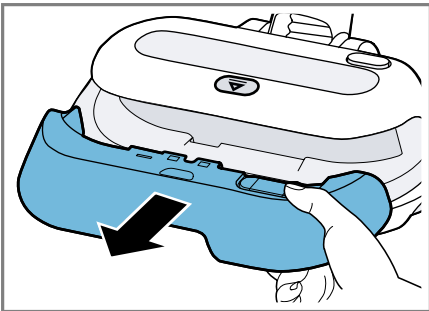
27



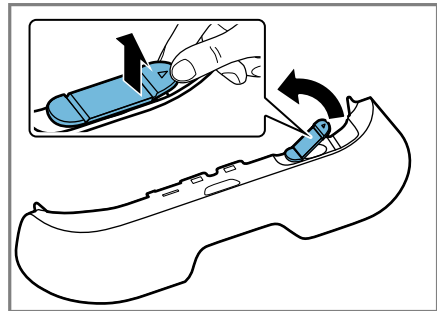
28



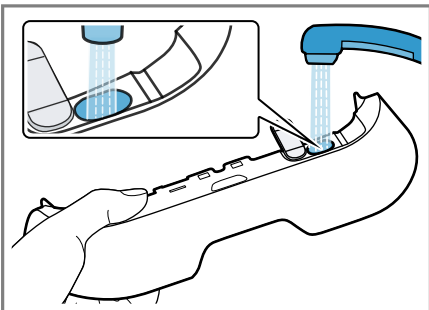
29



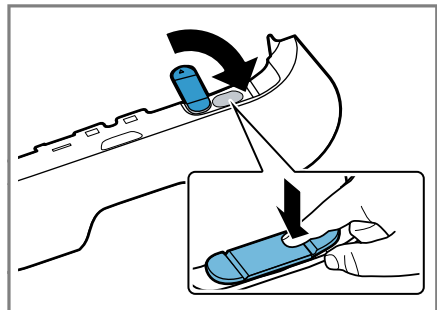
30



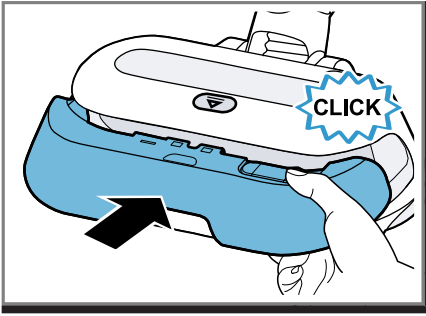
31



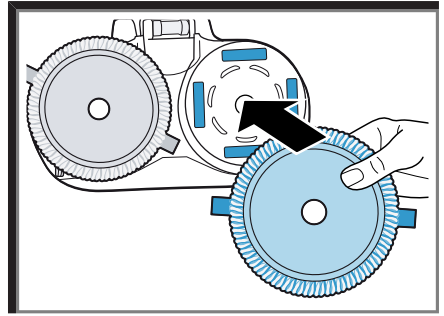
32



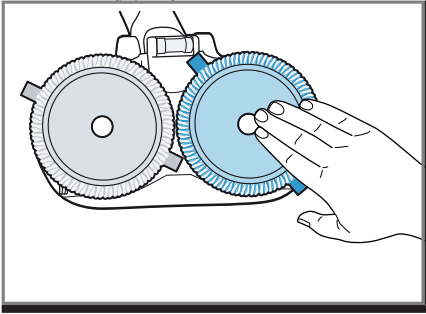
33



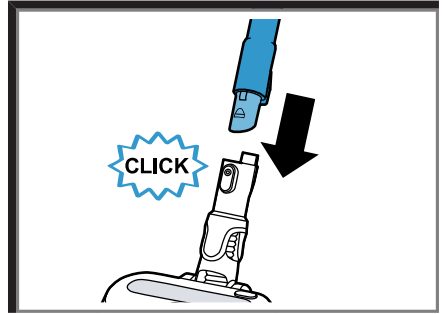
34



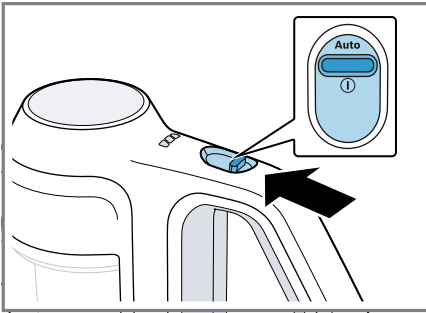
35



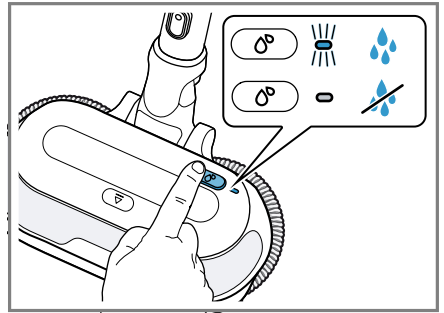
36



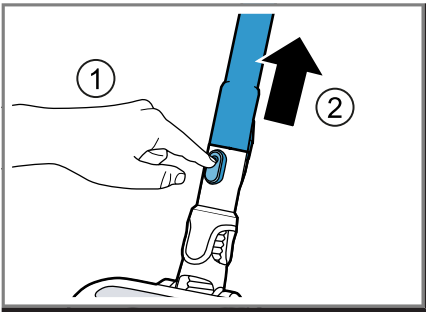
37



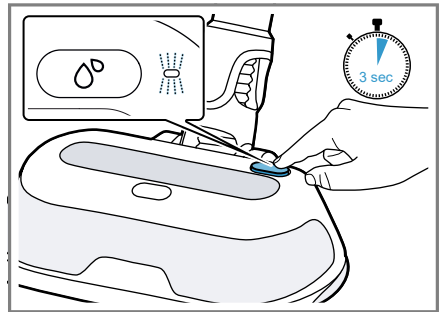
38



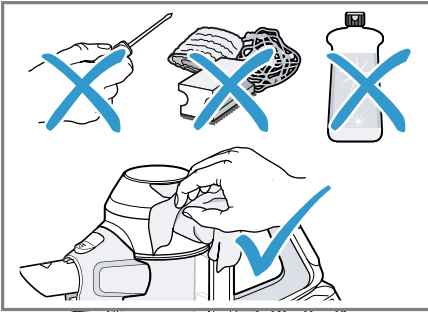
39



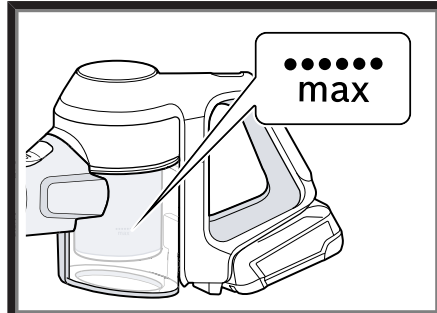
40



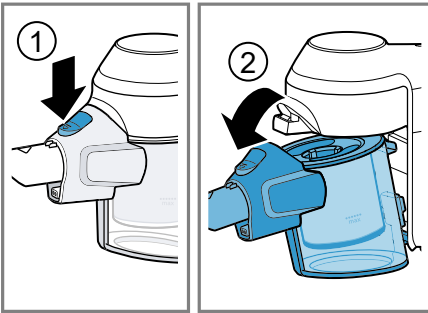
41



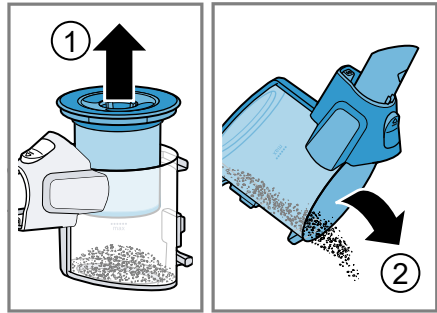
42



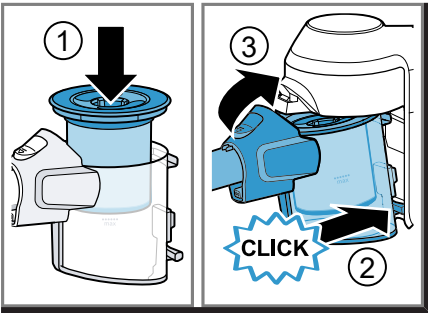
43



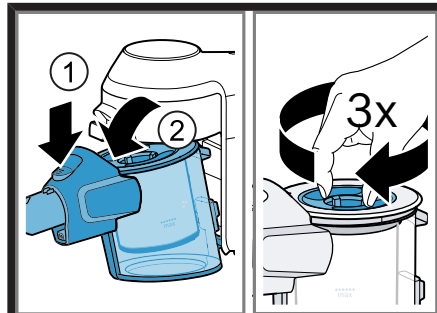
44



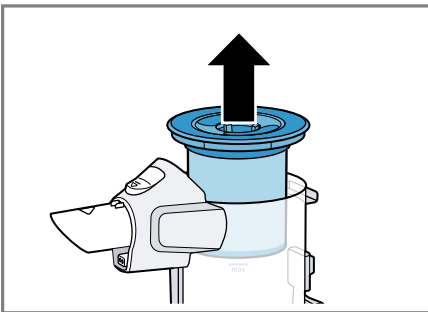
45



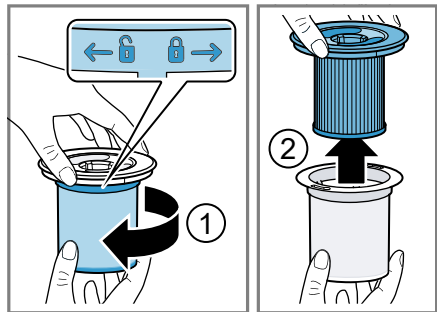
46



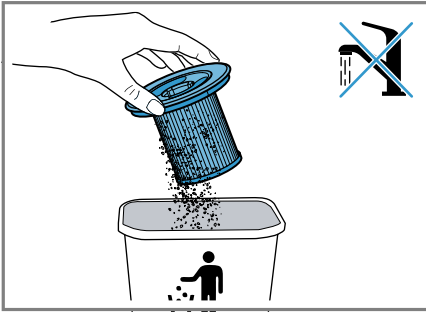
47



48



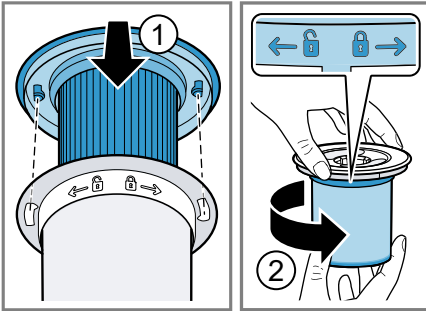
49



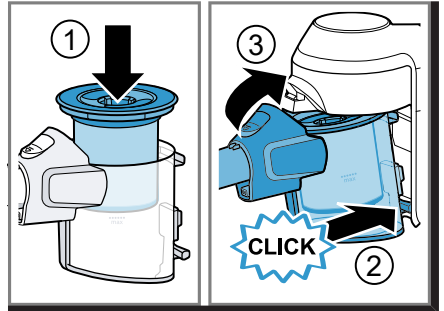
50



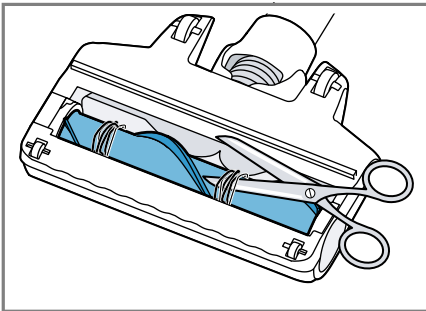
51



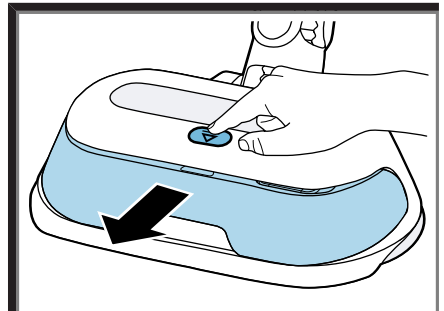
52



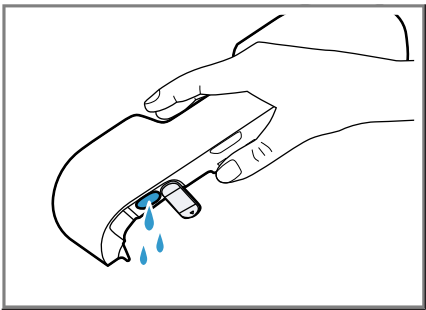
53



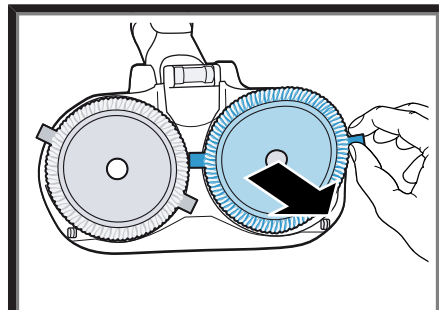
54



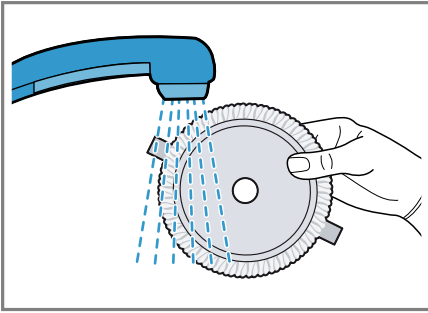
55



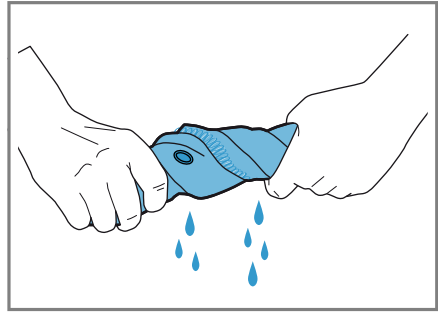
56



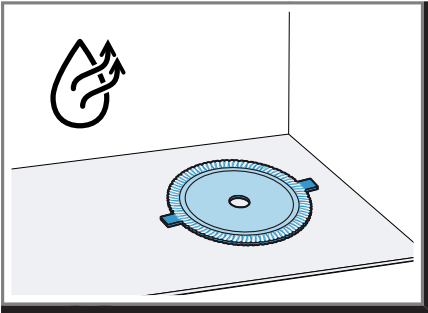
57



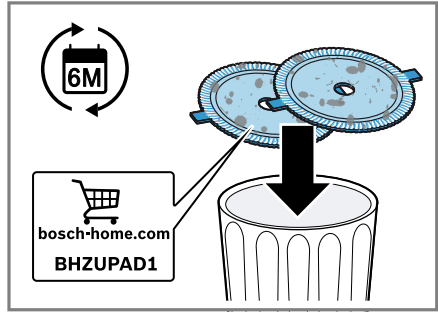
58



59



60



61



Безопасност

- Прочетете внимателно това ръководство.
- Запазете ръководството, както и продуктовата информация, за по-нататъшна справка или за следващите собственици.
- Не свързвайте уреда в случай на повреда, получена по време на транспортирането.

Използвайте уреда само:

- с оригинални части и принадлежности. При щети поради използването на чужди продукти гаранцията губи валидността си.
- за почистване на повърхности.
- в домакинството и в затворени помещения в домашна обстановка при стайна температура.
- на височина до 2000 м над морското равнище.

Използвайте дюзата за миене само:

- с оригинални части и микрофибърни подложки за миене - ВНЗUPAD1.
- За смучене и миене на гладки, устойчиви на влага твърди подове.
- за приложения, описани в настоящото ръководство.

Не използвайте уреда:

- за изсмукване на прах от хора или животни.
- за изсмукване на вредни за здравето, предмети с остри ръбове, горещи или горящи субстанции.
- за изсмукване на влажни или течни субстанции.
- за изсмукване на лесно запалими или взривни вещества и газове.
- за изсмукване на пепел и сажди от печки и инсталации за централно отопление.
- за изсмукване на прах от тонер от принтери и копирни машини.
- за засмукване на строителни отпадъци.

Не използвайте дюзата за миене:

- за почистване на неуплътнени / нетретирани подове и коркови подове.
- за почистване на много груби повърхности (напр. бетон, асфалт)

- за почистване на килими, тапицерии и матраци.
- за изсмукване на течности или лепкави, гъсти субстанции.

Разкачете уреда от електрозахранването, ако:

- почиствате уреда.

Този уред може да се използва от деца на възраст над 8 години и от лица с намалени физически, сетивни или умствени способности или липса на опит и/или знания, ако са под наблюдение или са инструктирани относно безопасната употреба на уреда и са разбрали произтичащите от употребата опасности.

Децата не трябва да играят с уреда.

Почистването и поддръжката от страна на потребителя не трябва да се извършват от деца без наблюдение.

- ▶ Никога не допускате контакт на кабела за свързване към мрежата с източници на топлина или горещи части на уреда.
- ▶ Никога не допускате контакт на кабела за свързване към мрежата с остри върхове или ръбове.
- ▶ Никога не прегъвайте, не притискайте и не променяйте кабела за свързване към мрежата.
- ▶ Свързвайте и експлоатирайте зарядния кабел¹ и бързозарядното устройство¹ само в съответствие с данните на фабричната табелка.
- ▶ Зарядният кабел¹ и бързозарядното устройство¹ трябва да се свързват към електрическа мрежа с променлив ток единствено посредством инсталиран според правилата заземен контакт.
- ▶ Само обучен за целта специализиран персонал трябва да извършва ремонти на уреда.
- ▶ За ремонта на уреда трябва да се използват само оригинални резервни части.
- ▶ Никога не пускайте в експлоатация повреден уред.
- ▶ Никога не използвайте уред с напукана или счупена повърхност.
- ▶ Свържете се със службата за обслужване на клиенти.
→ *Страница 20*
- ▶ Използвайте уреда само в затворени помещения.
- ▶ Никога не излагайте уреда на силна топлина и влага.

¹ Според оборудването на уреда

- ▶ За почистване на уреда не използвайте машина за почистване с пара или с високо налягане.
- ▶ Не подавайте възпламеняеми или съдържащи алкохол вещества на филтрите.
- ▶ При почистването на уреда не използвайте запалими или съдържащи алкохол вещества.
- ▶ Дрехите, косата, пръстите и другите части на тялото да се държат далеч от отворите по уреда и от подвижните части.
- ▶ Никога не насочвайте тръбата или дюзите към очи, коса, уши или уста.
- ▶ Уверете се, че деца не играят с уреда, дори и ако е в базовата станция¹.
- ▶ Лица с електронни импланти трябва да спазват минимално отстояние от 10 см спрямо уреда.
- ▶ Дръжте далеч от деца опаковъчния материал.
- ▶ Не допускате деца да играят с опаковъчния материал.
- ▶ Пазете акумулаторната батерия от огън, топлина и трайно слънчево лъчение.
- ▶ Пазете акумулаторната батерия от вода и проникваща влага.
- ▶ Никога не отваряйте акумулаторната батерия.
- ▶ Неизползваната акумулаторна батерия да се пази далеч от метални предмети, напр. офисни кламери, монети, ключове, пирони или винтове.
- ▶ Ако от повредена акумулаторна батерия излизат пари, вкарайте свеж въздух.
- ▶ При оплаквания потърсете лекар.
- ▶ Ако от повредена акумулаторна батерия излизат течности, при контакт с кожата веднага изплакнете с вода.
- ▶ При контакт с очите допълнително потърсете лекарска помощ.
- ▶ Не почиствайте прекомерно мокри подове.
- ▶ Не потапяйте в течности и не дръжте под течаща вода.
- ▶ Само обучен специализиран персонал трябва да извършва ремонти по принадлежността.
- ▶ Преди почистване всички кабели и електрически предмети да се отстранят от пода.

¹ Според оборудването на уреда

- ▶ Подсушавайте влажните подове.
- ▶ Процедирайте внимателно по влажни стълби и подове.
- ▶ Дръжте далеч от въртящи се части ръцете, косите, облеклото и други принадлежности.
- ▶ Не бършете остри предмети.

Предотвратяване на материални щети

- ▶ Проверявайте и почиствайте напръсканите предмети.
- ▶ Сменяйте повредените предмети.
- ▶ Проверявайте редовно работните повърхности за износване.
- ▶ Сменете износената дюза.
- ▶ Никога не използвайте дюзата без поставен четков валак.
- ▶ Никога не използвайте уреда без филтърен модул.
- ▶ Не съхранявайте дюзата при под 5 °C.
- ▶ Изпразнете съда за вода след употреба.
- ▶ Разкачете дюзата след употреба на уреда и подсушете с поемаща влагата кърпа.
- ▶ Оставете дюзата да изсъхне докрай върху добре проветрено място.
- ▶ Дюзата не бива да се излага на пръски вода или да се потапя под вода!
- ▶ Никога не използвайте дюзата без правилно закрепени подложки за миене.
- ▶ Почиствайте и проверявайте подложките преди употреба.
- ▶ Включеният или изключеният уред с дюзата и мокрите подложки не бива да се оставят за повече от 1 минута от една страна.
- ▶ Изваждайте мокрите подложки от дюзата след употреба.

Уред

Тук ще намерите общ преглед на компонентите на Вашия уред.

→ Фиг. **1**

1 Съд за вода

2	Бутон отключване на съда за вода
3	Бутон за управление на водата
4	Индикатор за състояние LED
5	Контейнер за прах
6	Мрежест филтър
7	Ламелен филтър
8	Регулатор на мощността и бутон за включване/изключване
9	Индикатор за състояние
10	Деблокиращ бутон контейнер за прах
11	Кука за оставяне
12	Чупещ се смукателна тръба
13	Отключване на крака
14	Универсална дюза за под с функция за свободен стоещ
15	Подложки за миене

Монтиране на базова станция

- ▶ Проверете дали в монтажната зона могат да бъдат повредени домакински проводници.
- ▶ Не монтирайте базовата станция хоризонтално или вертикално над, под или до контакт.

→ Фиг. **2 - 3**

Обслужване

Монтиране на уреда

→ Фиг. **4 - 5**

Зареждане на уреда

- ▶ Зареждайте акумулаторната батерия само в зарядни устройства, които са препоръчани от производителя.

bg Управление дюза за миене

- ▶ Използвайте акумулаторната батерия само в комбинация с уреда на Bosch.
- ▶ Зареждайте акумулаторната батерия само с оригиналния кабел за зареждане¹ или оригиналното бързо-зарядно устройство¹.
- ▶ Използвайте само акумулаторни батерии от серия Power for ALL 18 V.
- ▶ Уверете се, че деца не играят с уреда, дори и ако е в базовата станция¹.

→ Фиг. **6** - **10**

Времена на работа на акумулаторната батерия

Тук ще намерите преглед на времената на работа с акумулаторна батерия на Вашия уред.

Бележка

Следните режими се отразяват върху времето на работа на акумулаторната батерия:

- Режим 1: **Есо** режим с неелектрически принадлежности
- Режим 2: **Есо** режим с електрическа дюза за под
- Режим 3: **Auto** режим с електрическа дюза за под
- Режим 4: **Turbo** режим с електрическа дюза за под

Продължителност 3,0 Ah

Режим 1 до min	40
Режим 2 до min	30
Режим 3 до min	15
Режим 4 до min	8

Бележки

- Както всяка Li-Ion акумулаторна батерия, акумулаторните батерии от серия Power for ALL 18 V с времето се износват, поради което акумулаторният капацитет и продължителността намаляват. Това е естествен процес на старене и не е следствие от дефект по материала, дефект на производството или недостатък.

- Чрез следните мерки можете да забавите естественото износване:
 - Зареждайте акумулаторната батерия само в температурния диапазон между 0 °C и 45 °C.
 - Складирайте акумулаторната батерия само в температурния диапазон между -20 °C до 50 °C.
 - Не съхранявайте акумулаторната батерия за по-дълъг период от време напълно заредена или изцяло изтощена.

Обслужване на уреда

→ Фиг. **11** - **24**

Демонтиране на уреда

→ Фиг. **25** - **27**

Управление дюза за миене

Преглед на дюзата за миене

Тук ще намерите общ преглед на компонентите на дюзата за миене.

→ Фиг. **28**

a	Бутон за включване дюза за миене
b	Бутон отключване на съда за вода
c	Съд за вода
d	Подложки за миене
e	Индикатор за състояние LED
f	Бутон за управление на водата
g	Отвор за пълнене
h	Щифт на вентила

Пълнене на резервоара за вода

За ефективно почистване е достатъчно самото използване на вода. Ако въпреки това желаете да използвате добавка за почистване, тя трябва да отговаря на долните изисквания.

- ▶ Не пълнете гореща вода над 50 °C.

¹ Според оборудването на уреда

- ▶ Дозирайте добавките за почистване съгласно инструкциите на производителя.
- ▶ Не използвайте вакси, масла и неразредими с вода добавки за почистване.
- ▶ Не използвайте непрозрачни, млечни, хлорирани, киселинни или пенообразуващи (напр. препарат за миене на съдове) почистващи добавки.
- ▶ Използвайте само неутрални универсални почистващи препарати.
- ▶ Затворете напълно капачката за пълнене, преди да поставите резервоара за вода.
- ▶ Избърсвайте остатъците от вода върху съда за вода с попиваща кърпа.

→ Фиг. **29** - **34**

Закрепване на подложките за миене

- ▶ Когато устройството е включено, не поставяйте подложките за миене.

→ Фиг. **35** - **36**

Използване на дюза

- ▶ Включеният или изключеният уред с дюзата и мокрите подложки не бива да се оставят за повече от 1 минута от една страна.

Съвет: Използвайте автоматичния режим за най-добри резултати от миенето с дълго време на работа.

→ Фиг. **37** - **40**

Активиране на функцията за усиление на водата

Съвет: Използвайте функцията за усиление на водата за по-бързо овлажняване на сухите подложки за миене или за отстраняване на особено упорити замърсявания.

- ▶ Натиснете най-малко за 3 секунди върху **⓪**.

→ Фиг. **41**

- ✓ LED индикаторът за състоянието мига бавно.
- ✓ Функцията за усиление на водата е активирана.

Бележка: Усилването на водата спира автоматично след 30 секунди. След това отново се активира автоматичното подаване на вода.

Почистване и поддръжка

Почиствайте и поддържайте старателно Вашия уред, за да съхраните неговата функционалност за дълго време.

Почистване на уреда

→ Фиг. **42** - **42**

Изпразване на контейнера за прах

→ Фиг. **43** - **46**

Почистване на филтриращия елемент

Бележка: Препоръчваме почистване на филтъра на контейнера за прах при всяко изпразване на контейнера, но минимум веднъж месечно.

- ▶ Никога не позволявайте контакт на филтрите с течности.

→ Фиг. **47** - **53**

Почистване на дюзата за под

→ Фиг. **54** - **54**

Изпразване на съда за вода

→ Фиг. **55** - **56**

Почистване и подсушаване на подложките

→ Фиг. **57** - **60**

Смяна на подложките за миене

- ▶ **Съвет:** За постигане на оптимален резултат от почистването, сменяйте подложките на всеки 6 месеца. Силно замърсените или повредени подложки да се сменят веднага.

→ Фиг. **61**

Отстраняване на неизправности

Съвет: Допълнителна информация и пояснения относно отстраняването на неизправности ще намерите онлайн чрез ска-

bg Отстраняване на неизправности

ниране на QR кода на страница 2 и на нашата уеб страница www.bosch-home.com.

- ▶ Само обучен за целта специализиран персонал трябва да извършва ремонти на уреда.
- ▶ За ремонта на уреда трябва да се използват само оригинални резервни части.

Уредът не функционира.

Индикацията за статус на батерията не показва статус.

Акумулаторната батерия не е правилно поставена.

- ▶ Поставете правилно акумулаторната батерия.

Акумулаторната батерия не е заредена.

- ▶ Заредете акумулаторната батерия.

Червена индикация за грешка свети за 10 секунди.

Акумулаторната батерия е прегрял или е преохладен.

1. Изключете уреда и разкачете уреда от подаването на ток.
2. Изчакайте докато акумулаторната батерия достигне стайната температура.

Уредът е прегрял или е преохладен.

1. Изключете уреда и разкачете уреда от подаването на ток.
2. Изчакайте докато уредът достигне стайната температура.

Няма функция по зареждане.

Грешно зарядно устройство е било използвано.

- ▶ Използвайте само доставеното зарядно устройство.

Контейнерът за прах не може да се постави.

Филтриращият елемент не е цялостен.

- ▶ Проверете дали филтриращият елемент е цялостен.

Филтриращият елемент или контейнерът за прах не стоят правилно.

- ▶ Проверете дали филтриращият елемент и контейнерът за прах са правилно поставени.

Силата на изсмукване отслабва.

Филтърът е запушен.

1. Изключете уреда и разкачете уреда от подаването на ток.
2. Почистете филтриращия елемент.

Дюзата или смукателната тръба са блокирани.

1. Изключете уреда и разкачете уреда от подаването на ток.
2. Проверете дали въздушният канал не е запушен от дюзата до уреда.
3. Изпразнете контейнера за прах.
4. Почистете филтриращия елемент.
5. След като уредът се е охладил, отново включете уреда.

Принадлежността не функционира.

Принадлежността не е правилно свързана.

1. Изключете основния уред.
2. Проверете дали принадлежността е правилно свързана.

Основният уред е изключен.

- ▶ Включете основния уред.

Акумулаторната батерия не е достатъчно заредена.

- ▶ Заредете акумулаторната батерия на основния уред.

Въртящите се плочи не се въртят.

Дюзата спира внезапно.

Подложките за миене или въртящите се плочи са блокирали.

1. Изключете основния уред.
2. Отстранете всички видими предмети и груба защита от подложките за почистване и въртящите се плочи.

LED индикаторът за състоянието мига бързо.

Подложките са грешно поставени.

1. Изключете основния уред.
2. Ако е нужно, почистете подложките.
3. Закрепете подложките централно върху въртящите се плочи.

Принадлежността се използва върху неподходяща повърхност.

1. Изключете основния уред.
2. Прекъснете почистването.

Подаването на вода не функционира.

Подаването на вода е изключено.

- ▶ Натиснете за кратко **0°**.
- ✓ LED статусната индикация свети.
- ✓ Подложките се овлажняват.

Съдът за вода е празен.

1. Изключете основния уред.
2. Напълнете съда за вода.

Съдът за вода не е правилно поставен.

1. Изключете основния уред.
2. Избутайте съда за вода отпред в дюзата докато не прищрака.

Исходният вентил на съда за вода е запушен.

1. Изключете основния уред.
2. Извадете съда за вода от дюзата.
3. Натиснете няколко пъти щифта на вентила върху съда за вода докато не се движи леко.
4. Избутайте съда за вода отпред в дюзата докато не прищрака.

Помпата на дюзата за миене е запушена.

1. Изключете уреда.
2. Почистете подложките за миене.
3. Почистете съда за вода.
4. Почистете принадлежността.

Дюзата не е уплътнена.

Водата изтича отпред и странично от дюзата.

Съдът за вода не е правилно поставен.

1. Изключете основния уред.
2. Поставете правилно съда за вода в дюзата.

Съдът за вода не е затворен.

1. Изключете основния уред.
2. Извадете съда за вода.
3. Затворете капака върху съда за вода.
4. Поставете правилно съда за вода в дюзата.

Принадлежностите издават необичайни шумове.

Принадлежностите се клатят и вибрират при смучене.

Подложките са грешно поставени.

1. Изключете основния уред.
2. Ако е нужно, почистете подложките.
3. Закрепете подложките централно върху въртящите се плочи.

В уреда има миризми.

Влажността може да стимулира образуването на бактерии и възбудители на болести.

Основният уред е замърсен.

1. Изключете уреда.
2. Почистете контейнера за прах.
3. Почистете и подсушете филтъра.

Дюзата е замърсена.

1. Изключете уреда.
2. Почистете подложките за миене.
3. Почистете съда за вода.
4. Почистете принадлежността.

Образуване на ивици по почиствения под.

Подложките са замърсени.

1. Изключете уреда.
2. Почистете подложките за миене.
3. Почистете съда за вода.

bg Предаване за отпадъци на излезли от употреба уреди

4. Почистете принадлежността.

Грешна употреба на добавки за почистване.

1. Почистете съда за вода.
2. Напълнете резервоара за вода наново.
Използвайте по-малко количество добавка за почистване.

Предаване за отпадъци на излезли от употреба уреди

- Предайте уреда за отпадъци по екологосъобразен начин.

Актуална информация относно начините на предаване за отпадъци ще получите от Вашия специализиран търговец, както и от съответната общинска или градска управа.



Този уред е обозначен в съответствие с европейската директива 2012/19/ЕС за стари електрически и електронни уреди (waste electrical and electronic equipment - WEEE).

Тази директива регламентира валидните в рамките на ЕС правила за приемане и използване на стари уреди.

и да се предават за екологично повторно използване.

Отдел по обслужване на клиенти

Подробна информация относно гаранционния срок и гаранционните условия във Вашата страна ще получите от нашия отдел по обслужване на клиенти, Вашия търговец или на нашата уеб страница. Данните за контакт на отдела по обслужване на клиенти ще намерите в приложения указател с отдели по обслужване на клиенти или на нашата уеб страница.

Изхвърляне на акумулаторни батерии/батерии

Акумулаторните батерии/батериите трябва да се предават за съобразено с околната среда рециклиране. Не изхвърляйте акумулаторните батерии/батериите в битовите отпадъци.

- Изхвърляйте акумулаторите/батериите по екологично съобразен начин.



Съгласно европейска директива 2006/66/ЕО трябва да се събират отделно дефектните или изразходвани акумулатори/батерии



Thank you for buying a Bosch Home Appliance!

Register your new device on MyBosch now and profit directly from:

- **Expert tips & tricks for your appliance**
- **Warranty extension options**
- **Discounts for accessories & spare-parts**
- **Digital manual and all appliance data at hand**
- **Easy access to Bosch Home Appliances Service**

Free and easy registration – also on mobile phones:

www.bosch-home.com/welcome



Looking for help? You'll find it here.

Expert advice for your Bosch home appliances, help with problems or a repair from Bosch experts.

Find out everything about the many ways Bosch can support you:

www.bosch-home.com/service

Contact data of all countries are listed in the attached service directory.

BSH Hausgeräte GmbH

Carl-Wery-Straße 34
81739 München, GERMANY
www.bosch-home.com

A Bosch Company



8001317542 (040423)

bg