



BOSCH



Register your
new device on
MyBosch now and
get free benefits:
**[bosch-home.com/
welcome](https://bosch-home.com/welcome)**

GIV..

[bg]

Ръководство за употреба

Съдържание

Безопасност	4	Допълнителни функции	15
Общи указания.....	4	Автоматично Интензивно замразяване	15
Употреба по предназначение	4	Ръчно Интензивно замразяване.....	16
Ограничение на кръга от потребители	4	Аларма	16
Сигурен транспорт	5	Аларма на вратата.....	16
Безопасно инсталиране	5	Аларма за температурата.....	16
Сигурна употреба	6	Фризер	17
Повреден уред	8	Капацитет на замразяване	17
Предотвратяване на материални щети	10	Цялостно използване на обема на камерата	17
Опазване на околната среда и икономия	10	Съвети за закупуване на замразени храни.....	17
Предаване на опаковката за отпадъци	10	Съвети за складиране на храни в камерата.....	18
Пестене на енергия	10	Бързо замразяване на по-малко количество храни	18
Разполагане и свързване	11	Съвети за замразяване на пресни храни.....	18
Обхват на доставката.....	11	Трайност на замразения продукт при -18°C	19
Критерии за мястото на монтаж.....	11	Методи на размразяване за продукти	19
Подгответе уреда за първата употреба	12	Размразяване	19
Свързване на уреда към електрозахранващата мрежа.....	12	Размразяване в камерата.....	19
Запознаване	13	Почистване и поддръжка	20
Уред	13	Подготовка на уреда за почистване	20
Панел за обслужване	14	Почистване на уреда.....	20
Оборудване	14	Сваляне на елементите на оборудването	21
Принадлежности	14	Отстраняване на неизправности	22
Основни положения при работа с уреда	15	Функционални неизправности	22
Включване на уреда.....	15	Извършване на самостоятелен тест на уреда.....	25
Указания за използване.....	15		
Изключване на уреда	15		
Настройка на температурата.....	15		

Съхранение и предаване за отпадъци.....	25
Изваждане на уреда от употре- ба	25
Предаване за отпадъци на из- лезли от употреба уреди.....	26
Отдел по обслужване на кли- енти	26
Номер на изделието (E-Nr.) и заводски номер (FD)	27
Технически данни	27



Безопасност

Спазвайте указанията за безопасност по-долу.

Общи указания

Тук ще намерите обща информация относно настоящото ръководство.

- Прочетете внимателно това ръководство.
- Настоящото ръководство е насочено към потребителя на уреда.
- Вземете под внимание указанията за безопасност и предупрежденията.
- Запазете ръководството, както и продуктовата информация, за по-нататъшна справка или за следващите собственици.
- Не свързвайте уреда в случай на повреда, получена по време на транспортирането.

Употреба по предназначение

За безопасно и правилно използване на уреда спазвайте указанията за употреба по предназначение.

Този уред е предназначен само за вграждане.

Използвайте уреда само:

- съгласно това ръководство за употреба.
- за замразяване на хранителни продукти и за приготвяне на кубчета лед.
- в домакинството и в затворени помещения в домашна обстановка.
- на височина до 2000 м над морското равнище.

Ограничение на кръга от потребители

Предотвратете рисковете за деца и застрашени лица.

Този уред може да се използва от деца на възраст над 8 години и от лица с намалени физически, сетивни или умствени способности или липса на опит и/или знания, ако са под наблюдение или са инструктирани относно безопасната употреба на уреда и са разбрали произтичащите от употребата опасности.

Децата не трябва да играят с уреда.

Почистването и поддръжката от страна на потребителя не трябва да се извършват от деца без наблюдение.

Деца над 3 години и под 8 години могат да зареждат и разтоварват хладилника/фризера.

Сигурен транспорт

Спазвайте тези указания за безопасност, когато транспортирате уреда.

⚠ ПРЕДУПРЕЖДЕНИЕ – Опасност от нараняване!

Високото тегло на уреда може да доведе до наранявания при повдигане.

- ▶ Не повдигайте сами уреда.

Безопасно инсталиране

Спазвайте указанията за безопасност, когато инсталирате уреда.

⚠ ПРЕДУПРЕЖДЕНИЕ – Опасност от токов удар!

- Некомпетентно извършено инсталиране представлява опасност.
 - ▶ Свързвайте и експлоатирайте уреда само в съответствие с данните на фабричната табелка.
 - ▶ Уредът трябва да се свързва към електрическа мрежа с променлив ток единствено посредством инсталиран според правилата заземен контакт.
 - ▶ Системата от защитни проводници на електрическата сградна инсталация трябва да е инсталирана съгласно изискванията.
 - ▶ Никога не захранвайте уреда посредством външно комутационно устройство, напр. таймер или дистанционно управление.
 - ▶ Ако уредът е вграден, щепселът на кабела за свързване към мрежата трябва да е свободно достъпен, или ако не е възможен свободен достъп, в положената неподвижно

електрическа инсталация трябва да се вгради разделително приспособление за всички полюси съгласно разпоредбите за монтаж.

- ▶ При разполагане на уреда не допускайте притискане или повреждане на кабела за свързване към мрежата.
- Повредена изолация на кабела за свързване към мрежата представлява опасност.
 - ▶ Никога не допускайте контакт на кабела за свързване към мрежата с източници на топлина.

⚠ ПРЕДУПРЕЖДЕНИЕ – Опасност от експлозия!

Ако отворите за проветрение на уреда са затворени, при теч от хладилния кръг може да се образува запалима смес от въздух и газ.

- ▶ Отворите за проветрение в корпуса на уреда или във вградения корпус да не се затварят.

⚠ ПРЕДУПРЕЖДЕНИЕ – Опасност от пожар!

- Употребата на удължен кабел за свързване към мрежата и неразрешени адаптери представлява опасност.
 - ▶ Не използвайте разклонители или удължители.
 - ▶ Ако кабелът за свързване към мрежата е твърде къс, се свържете с отдела по обслужване на клиенти.
 - ▶ Използвайте само разрешени от производителя адаптери.
- Преносими разклонители или захранващи блокове могат да прегреят и да предизвикат пожар.
 - ▶ Преносими разклонители или захранващи блокове да не се поставят от задната страна на уредите.

Сигурна употреба

Спазвайте тези указания за безопасност, когато използвате уреда.

⚠ ПРЕДУПРЕЖДЕНИЕ – Опасност от токов удар!

Проникващата влага може да предизвика токов удар.

- ▶ Използвайте уреда само в затворени помещения.
- ▶ Никога не излагайте уреда на силна топлина и влага.

- ▶ За почистване на уреда не използвайте машина за почистване с пара или с високо налягане.

⚠ ПРЕДУПРЕЖДЕНИЕ – Опасност от задушаване!

- Деца могат да нахлузят на главата си опаковъчния материал или да се увият в него и да се задушат.
 - ▶ Дръжте далеч от деца опаковъчния материал.
 - ▶ Не допускайте деца да играят с опаковъчния материал.
- Деца могат да вдишат или да погълнат малки части и да се задушат.
 - ▶ Дръжте далеч от деца малките части.
 - ▶ Не допускайте деца да играят с малки части.

⚠ ПРЕДУПРЕЖДЕНИЕ – Опасност от експлозия!

- Механичните съоръжения или други средства могат да повредят хладилния кръг, запалимият хладилен агент може да излезе и експлодира.
 - ▶ За ускоряване на процеса на размразяване не използвайте други механични съоръжения или други средства, различни от препоръчаните от производителя.
- Продукти с възпламеними аерозоли и експлозивни вещества, напр. спрейове, могат да експлодират.
 - ▶ Не съхранявайте в уреда продукти с възпламеними аерозоли и експлозивни вещества.

⚠ ПРЕДУПРЕЖДЕНИЕ – Опасност от пожар!

Електрическите уреди във вътрешността на уреда могат да доведат до пожар, напр. отоплителни уреди или електрически ледогенератори.

- ▶ Не използвайте електроуреди в уреда.

⚠ ПРЕДУПРЕЖДЕНИЕ – Опасност от нараняване!

- Съдове с газирани напитки могат да се спукат.
 - ▶ Не съхранявайте съдове с газирани напитки във фризе-ра.

- Нараняване на очите поради изтичане на запалим хладилен агент и вредни газове.
 - ▶ Пазете тръбите на контура на хладилния агент и изолацията от повреждане.

⚠ ПРЕДУПРЕЖДЕНИЕ – Опасност от студено изгаряне!
Контактът със замразени продукти и студени повърхности може да доведе до нараняване.

- ▶ Никога не поставяйте в устата си замразени продукти непосредствено след изваждане от фризера.
- ▶ Избягвайте продължителен контакт на кожата със замразени продукти, лед и тръбите във фризера.

⚠ ВНИМАТЕЛНО – Опасност от увреждане на здравето!
За да избегнете замърсяване на храни, спазвайте следните указания.

- ▶ Ако вратата се отвори за дълго, може да се повиши значително температурата в уреда.
- ▶ Повърхностите, които влизат в контакт с хранителни продукти и достъпни системи за изтичане, редовно да се почистват.
- ▶ Ако хладилникът/камерата са празни за дълго, изключете ги, размразете, почистете и оставете отворена вратата, за да се избегне образуване на плесен.

Повреден уред

Спазвайте указанията за безопасност, ако уредът е повреден.

⚠ ПРЕДУПРЕЖДЕНИЕ – Опасност от токов удар!

- Повреден уред или кабел за свързване към мрежата представляват опасност.
 - ▶ Никога не пускайте в експлоатация повреден уред.
 - ▶ Никога не използвайте уред с напукана или счупена повърхност.
 - ▶ Никога не дърпайте кабела за свързване към мрежата, за да отделите уреда от електрозахранващата мрежа. Винаги хващайте щепсела на кабела за свързване към мрежата.

- ▶ Ако уредът или кабелът за свързване към мрежата са повредени, незабавно издърпайте щепсела на кабела за свързване към мрежата от контакта или изключете предпазителя в кутията с предпазители.
- ▶ "Свържете се със службата за обслужване на клиенти."
→ Страница 26
- ▶ Само обучен за целта специализиран персонал трябва да извършва ремонти на уреда.
- Некомпетентно извършените ремонти представляват опасност.
 - ▶ Само обучен за целта специализиран персонал трябва да извършва ремонти на уреда.
 - ▶ За ремонта на уреда трябва да се използват само оригинални резервни части.
 - ▶ Ако кабелът за свързване към мрежата на този уред бъде повреден, той трябва да се смени от производителя или неговия отдел по обслужване на клиенти, или от друго лице с подобна квалификация, за да се избегнат опасности.

ПРЕДУПРЕЖДЕНИЕ – Опасност от пожар!



При повреждане на тръбите могат да излезнат запалим хладилен агент и вредни газове и да се възпламенят.

- ▶ Пазете уреда далеч от огън или източници на запалване.
- ▶ Провентрите помещението.
- ▶ "Изключете уреда." → Страница 15
- ▶ Издърпайте щепсела на кабела за свързване към мрежата от контакта или изключете предпазителя в кутията с предпазители.
- ▶ "Свържете се с отдела по обслужване на клиенти."
→ Страница 26

Предотвратяване на материални щети

Спазвайте тези указания, за да избегнете материални щети на Вашия уред, на принадлежности или кухненски предмети.

ВНИМАНИЕ!

- Чрез използването на подиуми, поставки или врати на уреда като места за сядане или качване уредът може да се повреди.
 - ▶ Не стъпвайте върху основата, чекмеджетата или вратите и не се подпирайте на тях.
- Чрез замърсявания с масло или грес могат да се напукат пластмасовите части и уплътненията на вратите.
 - ▶ Поддържайте пластмасовите части и уплътненията на вратите чисти от масло и грес.

Опазване на околната среда и икономия

Пазете околната среда чрез ресурсно ефективно използване на Вашия уред и правилно предаване за отпадъци на рециклируеми материали.

Предаване на опаковката за отпадъци

Опаковъчните материали са съвместими с околната среда и могат да се използват повторно.

- ▶ Предавайте отделните компоненти за отпадъци разделно според вида.

Пестене на енергия

Ако спазвате тези указания, Вашият уред ще консумира по-малко ток.

Избор на място на поставяне

Спазвайте тези указания, когато поставяте уреда.

- Пазете уреда от директна слънчева светлина.
- Инсталирайте уреда на максимално разстояние спрямо радиатори, печки и други източници на топлина:
 - 30 мм разстояние спрямо печки на електричество или газ.
 - 300 мм разстояние спрямо печки на течно гориво или въглища.
- Използвайте дълбочина на нишата от 560 мм.
- Никога не покривайте или затваряйте външните вентилационни решетки.

Пестене на енергия при употреба

Спазвайте тези указания, когато използвате уреда.

Бележка: Разположението на елементите на оборудването не влияе на разхода на електроенергия на уреда.

- Отваряйте вратата на уреда само за кратко.
- Никога не покривайте или затваряйте вътрешните отвори за проветрение или външните вентилационни решетки.
- Транспортирайте купените хранителни продукти в хладилна чанта и ги поставете бързо в уреда.
- Оставете топлите хранителни продукти и напитки да се охладят преди съхранението.

- Винаги оставяйте малко пространство между хранителните продукти и задната стена.
- Опаковайте хранителните продукти херметически.
- Редовно размразявайте фризера.
- Само за кратко отваряйте камерата и я затваряйте внимателно.

Разполагане и свързване

Тук ще узнаете къде и как да разположите оптимално Вашия уред. Освен това ще узнаете как да свържете уреда към електрическата мрежа.

Обхват на доставката

Проверявайте след разопаковането всички части за транспортни щети и пълнота на доставката. В случаи на рекламация се обърнете към Вашия търговец или към нашата "служба за обслужване на клиенти" → Страница 26.

Доставката включва:

- Уред за вграждане
- Оборудване и принадлежности¹
- Монтажен материал
- Ръководство за монтаж
- Ръководство за употреба
- Списък с клиентските служби
- Гаранционна книжка²
- Енергиен етикет
- Информация за разхода на електроенергия и за шумове

¹ Според оборудването на уреда

² Не във всички страни

Критерии за мястото на монтаж

Спазвайте тези указания, когато поставяте уреда.

ПРЕДУПРЕЖДЕНИЕ Опасност от експлозия!

Ако уредът е в малка стая, при теч от хладилния кръг може да се образува запалима смес от въздух и газ.

► Поставете уреда само в помещение, което има минимум обем от 1 м³ на 8 г хладилен агент. Количеството хладилен агент е върху типовата табелка. → "Уред", Фиг.

1/3, Страница 13

Теглото на уреда може да възлиза на до 45 кг в зависимост от модела.

За да се поеме теглото на уреда, трябва основата да е достатъчно стабилна.

Разрешена температура в помещението

Разрешената температура в помещението зависи от климатичния клас на уреда.

Климатичният клас е върху типовата табелка. → "Уред", Фиг. **1/3**, Страница 13

Климатичен клас	Разрешена температура в помещението
SN	10 °C...32 °C
N	16 °C...32 °C
ST	16 °C...38 °C
T	16 °C...43 °C

Уредът е напълно годен за експлоатация в рамките на разрешената температура в помещението.

Ако уред от климатичен клас SN се използва при по-ниска температура в помещението, може да се изключи вероятността за повреди на уреда до температура в помещението от 5°C.

Размери на нишата

Спазвайте размерите на нишата, ако вграждате уреда си в ниша. При отклонения могат да възникнат проблеми при инсталирането на уреда.

Дълбочина на нишата

Вграждайте уреда в препоръчителната дълбочина на нишата от 560 мм.

При по-малка дълбочина на нишата разходът на електроенергия се повишава леко. Дълбочината на нишата трябва да е минимум 550 мм.

Ширина на нишата

За уреда е необходима вътрешна ширина на нишата за вграждане от минимум 560 мм.

Инсталиране Side by side

Ако 2 уреда се поставят един до друг, между тях трябва да има минимум 150 мм разстояние.

Over-and-Under поставяне

Над Вашия уред можете да разположите допълнителен хладилен уред.

Подгответе уреда за първата употреба

1. Вземете информационния материал.
2. Отстранете защитните фолиа и транспортните предпазители, напр. лентите тиксо и картона.

3. "Почистване за пръв път на уреда." → Страница 20

Свързване на уреда към електрозахранващата мрежа

1. Включете щепсела на кабела за свързване към мрежата на уреда в електрически контакт в близост до уреда.

Техническите параметри за свързване на уреда са посочени на фирмената табелка. → "Уред", Фиг. 1/3, Страница 13

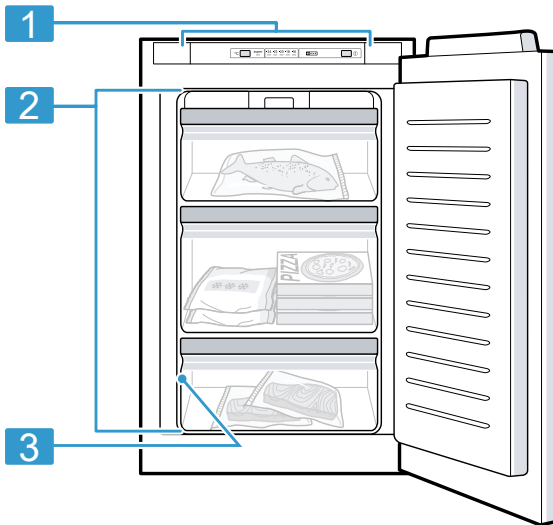
2. Проверете стабилното положение на щепсела.
- ✓ Уредът е готов за работа.

Запознаване

Запознайте се с компонентите на Вашия уред.

Уред

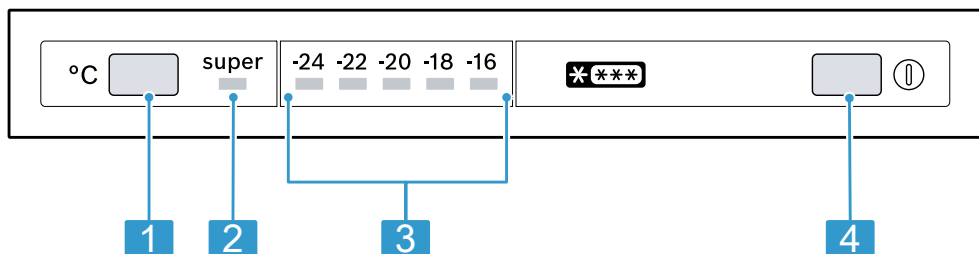
Тук ще намерите общ преглед на компонентите на Вашия уред.

**1****1** Обслужващи елементи**2** Кутия за замразени продукти**3****3** Фабрична табелка

Бележка: Възможни са отклонения между уреда и фигурите в зависимост от оборудването.

Панел за обслужване

Посредством панела за обслужване се настройват всички функции на Вашия уред и се извежда информация относно режима на работа.



2

- 1 °C настройва температурата на камерата.
- 2 **super** свети, ако Интензивно замразяване е включено.
- 3 Показва настроената температура в камерата в °C.
- 4 ⓘ включва или изключва уреда.

Оборудване

Тук е посочен общ преглед на принадлежностите на Вашия уред и тяхната употреба. Оборудването на уреда е в зависимост от модела.

Принадлежности

Използвайте оригинални принадлежности. Те са специално приготвени за Вашия уред. Принадлежностите на Вашия уред зависят от модела.

Акумулатор на студ

Можете да извадите акумулатора на студ за временно охлаждане на хранителни продукти, например в хладилна чанта.

Съвет: При спиране на тока или при повреда акумулаторът на студ забавя затоплянето на съхраняваните замразени продукти.

Поставка за лед

Използвайте поставката за лед, за да генерирате кубчета лед.

Генериране на ледчета

1. Напълнете поставката за лед до 3/4 с вода и поставете във фризерата.
Замръзналата поставка за лед се освобождава само с тъп предмет, напр. дръжка на лъжица.
2. За изваждане на кубчетата лед поставете поставката за лед за кратко под течаща вода или я усучете леко.

Основни положения при работа с уреда

Тук са посочени основните положения при работата с Вашия уред.

Включване на уреда

1. Натиснете ①.
 - ✓ Уредът започва да охлажда.
 - ✓ Прозвучава тон и температурната индикация мига, тъй като камерата още е твърде топла.
2. Изключете предупредителния сигнал с °C.
 - ✓ Температурната индикация светва когато настроената температура се достигне.
3. "Настройте желаната температура." → *Страница 15*

Указания за използване

- Ако сте включили уреда, няколко часа са нужни до достигане на настроената температура. Не поставяйте храни преди температурата да се достигне.
- Отчасти челните страни и горната страна на корпуса се затоплят леко. Това предотвратява образуване на кондензат в областта на уплътнението на вратата.

- Ако затворите вратата, може да се получи вакуум. Вратата се отваря трудно. Изчакайте един момент докато вакуумът се изравни.

Изключване на уреда

- ▶ Натиснете ①.
- ✓ Уредът не охлажда повече.

Настройка на температурата

След като сте включили уреда, можете да настроите температурата.

Настройка на температурата в камерата

- ▶ Натискайте °C докато температурната индикация не покаже желаната температура.
Препоръчителната температура в камерата възлиза на -18°C .

Допълнителни функции

Разберете с какви регулируеми допълнителни функции разполага вашия уред.

Автоматично Интензивно замразяване

Автоматичното Интензивно замразяване се включва автоматично при поставяне на топли хранителни продукти.

При автоматичното Интензивно замразяване камерата се охлажда в значително по-голяма степен, отколкото в нормален режим на работа.

Когато автоматичното Интензивно замразяване е включено, свети **super** и може да има множество шумове.

Уредът преминава след свършване на автоматичното Интензивно замразяване в нормален режим.

Прекъсване на автоматичното Интензивно замразяване

- ▶ Натискайте °C докато температурната индикация не покаже желаната температура.

Ръчно Интензивно замразяване

При Интензивно замразяване фризерът се охлажда максимално. Включете Интензивно замразяване 4 до 6 часа преди складирането на количество хранителни продукти от 2 кг в камерата.

За да използвате възможността за замразяване, използвайте Интензивно замразяване.

→ "Предпоставки за замразяваща способност", Страница 17

Бележка: Когато Интензивно замразяване е включена, е възможна засилена поява на шумове.

Включване на ръчно Интензивно замразяване

- ▶ Натискайте °C докато super не светне.

Бележка: След около 60 часа уредът превключва в нормален режим на работа.

Изключване на ръчно Интензивно замразяване

- ▶ Натискайте °C докато температурната индикация не покаже желаната температура.

Аларма

Вашият уред разполага с функции на алармата.

Аларма на вратата

Ако вратата на уреда остане отворена по-продължително, се включва алармата на вратата.

Изключване на алармата на вратата

- ▶ Затворете вратата на уреда или натиснете °C.
- ✓ Предупредителният тон е изключен.

Аларма за температурата

Алармата за температурата се включва, когато във фризера е твърде топло.

ВНИМАТЕЛНО Опасност от увреждане на здравето!

При размразяване е възможно размножаване на бактерии и замразените продукти могат да се развалят.

- ▶ Частично или напълно размразени хранителни продукти не замразявайте повторно.
- ▶ Замразете отново едва след сваряване или печене.
- ▶ Не изчаквайте края на периода на съхранение.

Температурната аларма може да се включи в следните случаи:

- Уредът се пуска в експлоатация. Складирайте хранителните продукти едва когато настроената температура е достигната.
- Вратата на камерата е отворена твърде дълго.

Проверете дали замразеният продукт е замразен или размразен.

Изключване на температурната аларма

- ▶ Натиснете °C.
- ✓ Предупредителният тон е изключен.
- ✓ Индикаторът за температурата показва отново настроената температура.

Фризер

В камерата можете да съхранявате продукти за дълбоко замразяване, да замразявате храни и да генерирате ледчета.

Може да се настрои температура от -16 °C до -24 °C.

Дългосрочното съхранение на хранителни продукти трябва да става при температура -18 °C или по-ниска.

Чрез складирането във фризера можете дългосрочно да съхранявате развалящи се храни. Ниските температури забавят или спират развалянето.

Времевият интервал между поставянето на пресни хранителни продукти във фризера и цялостното замразяване зависи от различни фактори:

- настроената температура
- храните (размер и вид)
- количеството съхранение
- вече съхраняваното количество храни

Капацитет на замразяване

Максималното количество за замразяване указва какво количество хранителни продукти за колко часа може да бъде замразено изцяло. Данни за количество за замразяване са посочени на фабричната табелка. → "Уред", Фиг. 1/3, Страница 13

Предпоставки за замразяваща способност

1. Ок. 24 часа преди поставянето на пресни продукти включете Интензивно замразяване.
→ "Включване на ръчно Интензивно замразяване", Страница 16
2. Най-напред напълнете с хранителни продукти най-горното отделение. Там храните най-бързо замръзват.
3. Ако най-горното отделение не е достатъчно, съхранявайте остатъчното количество в разположеното под него отделение.

Цялостно използване на обема на камерата

Научете как да поставяте максимално количество продукти в камерата.

1. "Извадете всички елементи на оборудването." → Страница 21
2. Съхранявайте хранителните продукти непосредствено върху поставките и дъното на фризера.

Съвети за закупуване на замразени храни

Спазвайте съветите, ако купувате замразени храни.

- Проверете опаковката за повреди.

- Обърнете внимание на датата на минимална трайност.
- Температурата на фризера в търговския обект трябва да е -18°C или по-ниска.
- Не прекъсвайте кръга на дълбоко замразяване. По възможност транспортирайте дълбоко замразените продукти в хладилна чанта и веднага ги поставяйте във фризера.

Съвети за складиране на храни в камерата

Спазвайте съветите, ако складирате хранителни продукти в камерата.

- За да замразите по-големи количества пресни храни бързо и щадящо, ги поставяйте в най-горния контейнер на камерата.
- Разпределете хранителните продукти по цялата повърхност в отделенията или в контейнерите за замразени продукти.
- Хранителните продукти за замразяване не трябва да попадат в контакт със замразени хранителни продукти.
- За да може въздухът да циркулира в уреда, контейнерът на камерата да се пъхне докрай.

Бързо замразяване на по-малко количество храни

Спазвайте указанията, ако искате бързо да замразите по-малки продукти.

1. Първо поставете хранителните продукти в най-горното отделение на камерата започвайки от дясно.
2. Разпределете по цялата повърхност хранителните продукти.

Съвети за замразяване на пресни храни

Спазвайте съветите, ако замразявате пресни храни.

- Замразявайте само пресни хранителни продукти в безупречно състояние.
- Замразяване на хранителни продукти на порции.
- Пригответените храни са по-подходящи от суровите храни.
- Преди замразяване измийте, нарежете на ситно и бланширайте зеленчуците.
- Плодове: преди замразяване измийте, почистете от семенниците и евентуално обелете, при необходимост добавете захар или разтвор на аскорбинова киселина.
- Подходящи за замразяване хранителни продукти напр. печива, риба и морски дарове, месо, дивеч и птици, яйца без черупка, сирене, масло, извара, готови ястия и остатъци от ястия.
- Неподходящи за замразяване хранителни продукти, напр. салата, репички, яйца с черупки, грозде, сурови ябълки и круши, кисело мляко, кисела сметана, крем фреш и майонеза.

Опаковане на замразени продукти

Подходящата опаковка и правилният вид опаковане запазват значително продуктовото качество и избягват болката при допир със замразено.

1. Поставете хранителните продукти в опаковката.
2. Изпуснете въздуха.
3. Затворете опаковката херметически с цел предотвратяване загуба на вкуса или изсъхване на хранителните продукти.

4. Поставете надпис на опаковката със съдържанието и датата на замразяване.

Трайност на замразения продукт при -18°C

Спазвайте времената на съхранение, ако замразявате храни.

Хранителен продукт	Време на складиране
Риба, салами, приготвени ястия, печива	до 6 месеца
Птиче месо, месо	до 8 месеца
Зеленчуци, плодове	до 12 месеца

Маркираният календар на замразяване показва максималния период на съхранение в месеци при постоянна температура от -18°C .

Методи на размразяване за продукти

За да запазите възможно най-добре продуктовото качество, адаптирайте метода на размразяване към храните и целта на употреба.

ВНИМАТЕЛНО Опасност от увреждане на здравето!

При размразяване е възможно размножаване на бактерии и замразените продукти могат да се развалят.

- ▶ Частично или напълно размразени хранителни продукти не замразявайте повторно.
- ▶ Замразете отново едва след сваряване или печене.
- ▶ Не изчакайте края на периода на съхранение.

- В отделението за охлаждане размразявайте животински хранителни продукти, напр. риба, месо, сирене и извара.
- Размразяване на хляб при стайна температура.
- Пригответе хранителните продукти в микровълновата печка, във фурната или на котлона за незабавна консумация.

Размразяване

Спазвайте информацията, ако искате да размразите уреда си.

Размразяване в камерата

Фризерът не се размразява автоматично. Слой скреж във фризера затруднява подаването на студ към замразените продукти и увеличава разхода на ток.

Размразяване на камерата

Редовно разтопявайте слоя скреж във фризера.

1. Включете Интензивно замразяване ок.4 часа преди размразяването.
→ "Включване на ръчно Интензивно замразяване",
Страница 16

По този начин хранителните продукти достигат много ниска температура и е възможно по-продължително съхранение на хранителните продукти при стайна температура.

2. Извадете контейнера за замразени продукти със замразените продукти и ги поставете временно на хладно място. Поставете акумулаторите на студ, ако има, върху продукта за размразяване.

3. "Изключете уреда."
→ Страница 15
4. Разкачете уреда от електрическата мрежа.
Издърпайте щепсела на кабела за свързване към мрежата от контакта или изключете предпазителя в кутията с предпазители.
5. За да ускорите процеса на размразяване: поставете във фризера тенджерата с гореща вода върху подложка за тенджери.
6. Кондензната вода се избърсва с мека кърпа или гъба.
7. Камерата се изтрива с мека и суха кърпа.
8. Електрическо свързване на уреда.
9. "Включете уреда." → Страница 15
10. Поставете обратно контейнера за замразени продукти със замразените продукти.

Почистване и поддръжка

Почиствайте и поддържайте старателно Вашия уред, за да съхраните неговата функционалност за дълго време.

Почистването на недостъпни места трябва да се извършва от отдела по обслужване на клиенти. Почистването от отдела по обслужване на клиенти може да причини разходи.

Подготовка на уреда за почистване

Тук ще узнаете как да подготвите Вашия уред за почистване.

1. "Изключете уреда."
→ Страница 15
2. Разкачете уреда от електрическата мрежа.

Издърпайте щепсела на кабела за свързване към мрежата от контакта или изключете предпазителя в кутията с предпазители.

3. Извадете всички хранителни продукти и ги съхранявайте на хладно място.

Ако е наличен, поставете акумулатора на студ върху хранителните продукти.

4. Ако е наличен слой скреж, оставете го да се размрази.
5. "Извадете всички елементи на оборудването от уреда."
→ Страница 21

Почистване на уреда

Почиствайте уреда според посоченото, за да не се повреди поради грешно почистване или неподходящ препарат.

ПРЕДУПРЕЖДЕНИЕ

Опасност от токов удар!

- Проникващата влага може да предизвика токов удар.
 - ▶ За почистване на уреда не използвайте машина за почистване с пара или с високо налягане.
- Течността в осветлението или в елементите за управление може да е опасна.
 - ▶ Водата от миенето не трябва да попада в осветлението или в елементите за управление.

ВНИМАНИЕ!

- Неподходящи почистващи средства могат да повредят повърхностите на уреда.
 - ▶ Не използвайте твърди абразивни гъби или гъби за чистене.
 - ▶ Не използвайте агресивни или абразивни почистващи средства.

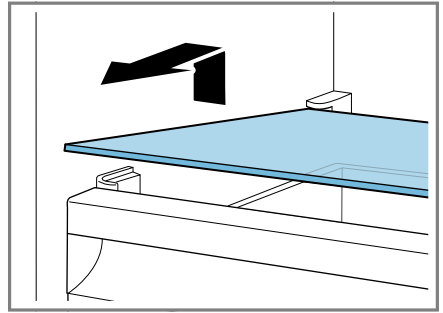
- ▶ Не използвайте почистващи средства с високо съдържание на алкохол.
 - Ако части на оборудването и принадлежности се чистят в съдомиялна машина, те могат да се деформират или обезцветят.
 - ▶ Никога не почиствайте части на оборудването и принадлежности се чистят в съдомиялна машина.
1. "Подготовка на уреда за почистване." → *Страница 20*
 2. Уредът, частите на оборудването и уплътненията на вратите се почистват с кърпа, хладка вода и малко рН неутрален почистващ препарат.
 3. Подсушете основно с мека суха кърпа.
 4. Поставете частите на оборудването.
 5. Електрическо свързване на уреда.
 6. "Включете уреда." → *Страница 15*
 7. Вкарайте хранителните продукти.

Сваляне на елементите на оборудването

Ако искате основно да почиствате части на оборудването, извадете ги от уреда.

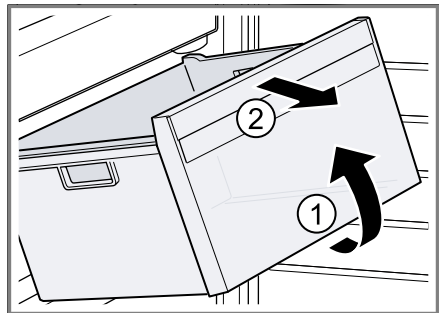
Сваляне на отделението на камерата

- ▶ Изтеглете отделението на камерата и го свалете.



Сваляне на кутията за замразени продукти

1. Извадете контейнера за замразени продукти до ограничителя.
2. Повдигнете напред контейнера за замразени продукти ① и го свалете ②.



Отстраняване на неизправности

Можете да отстраните самостоятелно малки неизправности по Вашия уред. Преди да се свържете с отдела по обслужване на клиенти, направете справка с информацията за отстраняване на неизправности. Така ще избегнете ненужни разходи.

ПРЕДУПРЕЖДЕНИЕ

Опасност от токов удар!

Некомпетентно извършените ремонти представляват опасност.

- ▶ Само обучен за целта специализиран персонал трябва да извършва ремонти на уреда.
- ▶ За ремонта на уреда трябва да се използват само оригинални резервни части.
- ▶ Ако кабелът за свързване към мрежата на този уред бъде повреден, той трябва да се смени от производителя или неговия отдел по обслужване на клиенти, или от друго лице с подобна квалификация, за да се избегнат опасности.

Функционални неизправности

Неизправност	Причина	Отстраняване на неизправности
Уредът не функционира. Не свети индикатор.	Щепселът не е включен добре.	▶ Проверете дали щепселът на кабела е вкаран докрай в контакта.
	Предпазителят се е задействал.	▶ Проверете предпазителите.
	Токът е прекъснат.	<ol style="list-style-type: none"> 1. Проверете дали е налично електрозахранване. 2. Поставете акумулаторите на студ, ако има, върху продукта за замразяване.
Уредът не охлажда, индикациите и осветлението светят.	Включен е режим Преглед.	<ul style="list-style-type: none"> ▶ "Извършете самостоятелен тест на уреда." → <i>Страница 25</i> ✓ След завършване на самостоятелния тест уредът превключва в нормален режим на работа.
Хладилният агрегат изключва често и за дълго време.	Уредът е бил отворян често.	▶ Не отваряйте ненужно вратата на уреда.
	Външните решетки за проветрение са покрити.	▶ Отстранете пречките пред външните решетки за проветрение.

Неизправност	Причина	Отстраняване на неизправности
Автоматичното Интензивно замразяване не се включва.	Не е налице грешка. Уредът определя самостоятелно дали е необходимо автоматичното Интензивно замразяване и го включва или изключва автоматично.	Не е необходимо действие.
Температурната индикация мига и прозвучава предупредителен тон.	Възможни са различни причини.	<ul style="list-style-type: none"> ▶ Натиснете °C. ✓ Алармата се изключва.
	Вратата на уреда е отворена.	▶ Затворете вратата на уреда.
	Външните решетки за проветрение са покрити.	▶ Отстранете пречките пред външните решетки за проветрение.
	По-големи количества пресни храни са поставени.	▶ Не превишавайте капацитета на замразяване. → "Капацитет на замразяване", Страница 17
Температурата се различава значително от настройката.	Възможни са различни причини.	<ol style="list-style-type: none"> 1. "Изключете уреда." → Страница 15 2. "Включете отново уреда след ок. 5 минути." → Страница 15 <ul style="list-style-type: none"> – Когато температурата е твърде висока, я проверете отново след няколко часа. – Когато температурата е твърде ниска, я проверете отново на следващия ден.
Уредът бучи, шуми, бръмчи, гъргори или щрака.	Не е налице грешка. Даден мотор работи, напр. хладилен агрегат, вентилатор. Охлаждащото вещество тече по тръбите. Моторът, шалтерът или магнитните клапани се включват или изключват.	Не е необходимо действие.
Уредът издава звуци.	Частите се клатят или захащат.	▶ Проверявайте свалящите се части на оборудването и при нужда ги разместявайте.
	Съдовете се докосват.	▶ Разместете съдовете.
	Интензивно замразяване е включен.	Не е необходимо действие.

Неизправност	Причина	Отстраняване на неизправности
Уредът мирише неприятно.	Възможни са различни причини, напр. развалени хранителни продукти или разсипани течности в уреда.	<ol style="list-style-type: none">1. Изхвърлете всички развалени хранителни продукти.2. "Подгответе уреда за почистване." → <i>Страница 20</i>3. "Почистете уреда." → <i>Страница 20</i>4. Почистете всички опаковки на храни.5. За избягване на образуване на миризми, опаковайте херметично силно миришещите храни.6. След 24 часа проверете дали отново са се образували миризми.

Извършване на самостоятелен тест на уреда

1. "Изключете уреда."
→ *Страница 15*
2. "Отново включете уреда след ок. 5 минути." → *Страница 15*
3. В рамките на 10 секунди след включването задръжте натиснат °C за 3 до 5 секунди, докато -24 °C не светне на температурната индикация и не прозвучи акустичен сигнал.
- ✓ Самостоятелният тест на уреда стартира, когато индикаторите за температурата светнат последователно.
- ✓ По време на самостоятелния тест на уреда междувременно прозвучава дълъг акустичен сигнал.
- ✓ Ако след края на самостоятелен тест на уреда чуете 2 акустични сигнала и температурната индикация покаже настроената температура, уредът е наред. Уредът преминава в нормален режим.
- ✓ Ако камерата преди самостоятелният тест е била твърде топла, се включва аларма за температура.
→ *"Изключване на алармата на вратата", Страница 16*
- ✓ Ако след края на самостоятелния тест на уреда **super** мига за 10 секунди, уведомете службата за обслужване на клиенти.

Съхранение и предаване за отпадъци

Тук ще узнаете как да подготвите Вашия уред за съхранение. Освен това ще узнаете как се предават за отпадъци излезли от употреба уреди.

Изваждане на уреда от употреба

1. "Изключете уреда."
→ *Страница 15*
2. Разкачете уреда от електрическата мрежа.
Издърпайте щепсела на кабела за свързване към мрежата от контакта или изключете предпазителя в кутията с предпазители.
3. Извадете всички хранителни продукти.
4. "Размразете уреда."
→ *Страница 19*
5. "Почистете уреда."
→ *Страница 20*
6. За да гарантирате проветрението на вътрешността, оставете уреда отворен.

Предаване за отпадъци на излезли от употреба уреди

Чрез екологосъобразно предаване за отпадъци е възможна повторна употреба на ценни суровини.

ПРЕДУПРЕЖДЕНИЕ

Опасност от увреждане на здравето!

Деца могат да се заключат в уреда и да попаднат в опасна за живота ситуация.

- ▶ За да затрудните катеренето на деца в уреда, не изваждайте рафтовете и контейнерите от уреда.
- ▶ Дръжте децата далеч от извадения от употреба уред.

ПРЕДУПРЕЖДЕНИЕ

Опасност от пожар!

При повреждане на тръбите могат да се отделят запалим хладилен агент и вредни газове, които да се възпламенят.

- ▶ Пазете тръбите на контура на хладилния агент и изолацията от повреждане.
1. Издърпайте от контакта щепсела на кабела за свързване към мрежата.
 2. Прережете кабела за свързване към мрежата.
 3. Предайте уреда за отпадъци по екологосъобразен начин.

Актуална информация относно начините на предаване за отпадъци ще получите от Вашия специализиран търговец, както и от съответната общинска или градска управа.



Този уред е обозначен в съответствие с европейската директива 2012/19/ЕС за стари

електрически и електронни уреди (waste electrical and electronic equipment - WEEE). Тази директива регламентира валидните в рамките на ЕС правила за приемане и използване на стари уреди.

Отдел по обслужване на клиенти

В случай че имате въпроси, не можете да отстраните дадена неизправност на уреда самостоятелно или е необходим ремонт на уреда, се обърнете към нашия отдел по обслужване на клиенти.

С помощта на информацията относно отстраняването на неизправности в настоящото ръководство или на нашата уеб страница можете да отстраните самостоятелно множество проблеми. В противен случай се обърнете към нашия отдел по обслужване на клиенти.

Винаги ще намерим подходящо решение – също и за избягване на ненужни посещения от сервизен техник.

Гарантираме, че Вашият уред ще бъде ремонтиран от обучен персонал на клиентската служба с оригинални резервни части както в гаранционен случай, така и след изтичане на предлаганата от производителя гаранция.

По съображения за безопасност само обучен специализиран персонал трябва да извършва ремонти на уреда. Правото на гаранция отпада, ако ремонти или манипулации са били извършени от лица, които не са упълномощени за целта от нас, или ако нашите уреди се оборудват с допълнителни части или принадлежности, които не

представяват оригинални части и вследствие на това е възникнал дефект.

Свързани с функционалността оригинални резервни части съгласно директивата относно екодизайна ще получите от нашия отдел по обслужване на клиенти за период от минимум 10 години от пускането на пазара на Вашия уред в рамките на Европейското икономическо пространство.

Бележка: Услугите на отдела по обслужване на клиенти са безплатни в рамките на съответно валидните на място условия на предлаганата от производителя гаранция. Минималният срок на гаранцията (предлагана от производителя гаранция за частни потребители) в Европейското икономическо пространство възлиза на 2 години съгласно валидните на място гаранционни условия. Гаранционните условия не повлияват други права или претенции, които Ви се полагат според местното законодателство.

Подробна информация относно гаранционния срок и гаранционните условия във Вашата страна ще получите от нашия отдел по обслужване на клиенти, Вашия търговец или на нашата уеб страница. В случай че желаете да се свържете с отдела по обслужване на клиенти, са Ви необходими номерът на изделието (E-Nr.) и заводският номер (FD) на Вашия уред.

Данните за контакт на отдела по обслужване на клиенти ще намерите в приложения указател с отдели по обслужване на клиенти или на нашата уеб страница.

Номер на изделието (E-Nr.) и заводски номер (FD)

Номерът на изделието (E-Nr.) и заводският номер (FD) са посочени на фабричната табелка на уреда.
→ "Уред", Фиг. **1/3**, Страница 13
Можете да си запишете данните, за да разполагате своевременно с данните на Вашия уред и телефонния номер на отдела по обслужване на клиенти.

Технически данни

Хладилният агент, нетният обем и други технически данни са посочени на фабричната табелка.

→ "Уред", Фиг. **1/3**, Страница 13
Допълнителна информация за Вашия модел ще намерите в интернет на адрес <https://energylabel.bsh-group.com>¹. Този уеб адрес е свързан с официалната продуктова база данни на ЕС EPREL, чийто уеб адрес все още не беше публикуван към момента на даването за печат. След това моля следвайте инструкциите за търсене на модел. Идентификаторът на модела се получава от знаците пред наклонената черта на номера на изделието (E-Nr.) на фабричната табелка. Алтернативно ще намерите идентификатора на модела също на първия ред на енергийния етикет на ЕС.

¹ Важи само за страни в Европейското икономическо пространство



Thank you for buying a Bosch Home Appliance!

Register your new device on MyBosch now and profit directly from:

- **Expert tips & tricks for your appliance**
- **Warranty extension options**
- **Discounts for accessories & spare-parts**
- **Digital manual and all appliance data at hand**
- **Easy access to Bosch Home Appliances Service**

Free and easy registration – also on mobile phones:

www.bosch-home.com/welcome



Looking for help? You'll find it here.

Expert advice for your Bosch home appliances, help with problems or a repair from Bosch experts.

Find out everything about the many ways Bosch can support you:

www.bosch-home.com/service

Contact data of all countries are listed in the attached service directory.

Robert Bosch Hausgeräte GmbH

Carl-Wery-Straße 34

81739 München

GERMANY

www.bosch-home.com



9001584962 (000902)

bg